



T.C.
KARŞIYAKA KAYMAKAMLIĞI
Karşıyaka İlçe Milli Eğitim Müdürlüğü

İNÇİ ŞENER İLKOKULU
2019-2023 STRATEJİK PLANI

İZMİR-2018



Sunuş

21. yüzyılın hayatın her alanında hızlı bir değişimi beraberinde getirdiğine şahit olmaktayız. Tüm dünyada yaşanan değişimlerin hızlı bir şekilde ilerlemesi sektörlerin dönüşümünü gerekli kılmıştır. Bu dönüşüme ayak uydurmak amacıyla kamu kurum ve kuruluşlarının orta ve uzun vadeli amaçlarını, temel ilke ve politikalarını, hedef ve önceliklerini, performans ölçütlerini, bunlara ulaşmak için izlenecek yöntemleri ve kaynak dağılımlarını içeren bir plan hazırlamaları gereklilik olmuştur.

Plan sürecinde; Neredeyiz? Nereye Gitmek İstiyoruz? Gitmek İstedığımız Yere Nasıl Ulaşabiliriz? Başarımızı Nasıl Takip Eder Ve Değerlendiririz? Sorularını yanıtlamamız bize yol gösterecektir. Hedeflere yönelik belirlenen amaçlar doğrultusunda bugünü ve geleceği nitelikli olarak planlamayı başarırızsa çağın ve geleceğin becerileriyle donanmış ve bu donanımı insanlık hayrına

sarf edebilen bilime sevdalı, kültüre meraklı ve duyarlı, nitelikli, ahlaklı çocuklar yetiştirme temel amacımıza erişebiliriz. Sonuçta eğitim, bir başarı hikâyesine dönüşecektir.

2019-2023 tarihleri arasındaki dönemi içine alan süreci kapsayan plan uzun vadeli görünse de geliştirmek istediğimiz hedeflere ulaşmak için ışık tutar. Yol gösterici, izleyeceğimiz yol ve yöntemleri, zayıf yönlerimizin güçlendirilmesi, güçlü yönlerimizi kullanarak okulumuzun gelişimine, kalitesinin artmasına katkıda bulunur.

Bunun içinde okulumuzda stratejik planlamada yarar sağlayacağı düşünülerek Okul Toplam kalite ekibini, stratejik plan ekibini ve gönüllü öğretmenlerimizle çalışmalara başladık.

Planlama süreci kapsamında bir önceki dönemin stratejik planlama raporu yeniden değerlendirmeye tabi tutularak güçlü ve zayıf yönlerimizi tespit ettik, Fırsat ve Tehditlerimizi tekrar analiz ettik.

Okulumuzda başarı oranını artırmak, kaliteli eğitim verme fırsatları yaratmak, teknolojik gelişmeleri yerinde ve zamanında takip etmek, çalışanların motivasyonunu, öğrenci ve velilerimizin memnuniyetini çevrede okulumuzun imajını artırarak örnek gösterilen bir okul seviyesine çıkarmak amacındayız. Kurumumuzun içinde bulunduğu durumu daha iyiye götürmek, geleceğe yönelik kısa ve uzun vadeli uygulamalarda doğru ve kararlı adımlar atmak, bunu misyonumuzla somutlaştırarak, kurumumuza gelebilecek her türlü fırsatlara ve tehditlere karşı gücümüzün farkına varıp kaynaklarımızı ona göre kullanarak içinde bulunduğumuz kitleye, fayda sağlamayı hedefleyerek amacımıza ulaşmak istiyoruz. Bu yolda stratejik plan çalışmalarının bize rehber olacağına inanıyoruz.

HİLAL DİLİMEN

İçindekiler

| | |
|--|-----|
| Sunuş | 2 |
| İçindekiler | 3 |
| Tablolar..... | 5 |
| Şekiller | 6 |
| Giriş..... | 7 |
| Stratejik Plan Hazırlık Süreci | 8 |
| 1. Hazırlık Programı | 10 |
| 2. Ekip ve Kurullar | 10 |
| 3. Çalışma Takvimi | 13 |
| Durum Analizi | 14 |
| 4. Kurumsal Tarihçe..... | 14 |
| 5. Uygulanmakta Olan Stratejik Planın Değerlendirilmesi..... | 15 |
| 6. Mevzuat Analizi | 17 |
| 7. Üst Politika Belgeleri Analizi | 18 |
| 8. Faaliyet Alanları ile Ürün ve Hizmetlerin Belirlenmesi..... | 19 |
| 9. Paydaş Analizi | 23 |
| 10. Kuruluş İçi Analiz | 26 |
| 11. PESTLE Analizi | 444 |

| | |
|--|-----|
| 12. GZFT Analizi | 444 |
| 13. Tespitler ve İhtiyaçların Belirlenmesi..... | 477 |
| Geleceğe Yönelim | 488 |
| 14. Misyon, Vizyon ve Temel Değerler..... | 488 |
| 15. STRATEJİK AMAÇ, HEDEF, GÖSTERGE VE EYLEMLER | 500 |
| 16. Stratejik Amaç 1..... | 500 |
| 17. Stratejik Amaç 2..... | 51 |
| 18. Stratejik Amaç 3..... | 56 |
| 19. Stratejik Amaç 4..... | 58 |
| 20. Stratejik Amaç 5..... | 59 |
| 21. Stratejik Amaç 6..... | 60 |
| 22. Stratejik Amaç 7..... | 63 |
| 23. Stratejik Amaç 8..... | 65 |
| 24. Stratejik Amaç 9 | 69 |
| Maliyetlendirme..... | 691 |
| İzleme ve değerlendirme | 744 |
| 24. İnci Şener İlkokulu 2019-2023 Stratejik Planı İzleme Ve Değerlendirme Modeli | 74 |
| 25. İnci Şener İlkokulu Stratejik Plan İzleme ve Değerlendirme Tablosu..... | 755 |
| 26. Birim Sorumlulukları..... | 755 |
| 27. Performans Göstergeleri Bilgileri | 766 |

Tablolar

Tablo 1: Stratejik Plan Üst Kurulu

Tablo 2.a: Stratejik Planlama Ekibi

Tablo 2.b: Stratejik Plan Uygulama Ekibi

Tablo 3: Çalışma Takvimi

Tablo 4: Mevzuat Analizi

Tablo 5: Üst Politika Belgeleri Analizi

Tablo 6: Ürün/ Hizmet Listesi

Tablo 7: Faaliyet Alanları

Tablo 8: Paydaş Analizi

Tablo 9: Paydaş Analizi Matrisi

Tablo 10: Okullarda Oluşturulan Komisyon ve Kurullar

Tablo 11: 2018 Yılı Kurumdaki Yönetici Sayısı

Tablo 12: Kurum Yöneticilerinin Eğitim Durumu

Tablo 13: Kurum Yöneticilerinin Yaş İtibari ile Dağılımı

Tablo 14: İdari Personelin Hizmet Süresine İlişkin Bilgiler

Tablo 15: İdari Personelin Katıldığı Hizmet içi Eğitim Programları

Tablo 16: 2018 Yılı Mevcut Öğretmen Sayısı

Tablo 17: Öğretmenlerin Yaş İtibari ile Dağılımı

Tablo 18: Öğretmenlerin Hizmet Süreleri

Tablo 19: 2018 Yılı Kurumdaki Mevcut Hizmetli/ Memur Sayısı

Tablo 20: Çalışanların Görev Dağılımı

Tablo 21: Okul Rehberlik Hizmetleri

Tablo 22: Okul Teknolojik Yapısı

Tablo 23: Okulun Fiziki Altyapısı

Tablo 24: Okulun Kaynak Tablosu

Tablo 25: Okul Gelir-Gider Tablosu

Tablo 26: Karşılaştırmalı Öğretmen / Öğrenci Durumu

Tablo 27: Geçmiş Yıllarda Öğrenci Sayısı

Tablo 28: Geçmiş Yıllarda Ortalama Sınıf Mevcutları

Tablo 29: Sınıf Tekrarı Yapan Öğrenci Sayısı

Tablo 30: Yerleşim Alanı ve Derslikler

Tablo 31: Sosyal Alanlar

Tablo 32: Spor Tesisleri

Tablo 33: GZFT Analizi

Tablo 34 :Kaynak Tablosu

Tablo 35-36: Stratejik Amaç-Hedef Maliyet Tablosu

Şekiller

Şekil 1: Stratejik Planlama Hazırlık Süreci

Şekil 2: Okul Teşkilat Şeması

GİRİŞ

5018 sayılı Kamu Mali Yönetimi ve Kontrol Kanunu ile kamu kaynaklarının etkili, ekonomik ve verimli bir şekilde kullanılmasını, hesap verebilirliği ve mali saydamlığı sağlamak üzere yeni bir düzenlemeye gidilmiştir. Stratejik planlar bu düzenlemenin en önemli ayağını oluşturmaktadır. 5 yıllık süreci kapsayan strateji planları, her yıl için hedeflenen ilerleme planını performans programlarıyla belirlemekte ve faaliyet raporlarıyla da hedeflere ne ölçüde ulaşıldığını ortaya koymaktadır. Bu planlamada, ulaşılmak istenen sonuçlar açısından ihtiyaçların göz önünde bulundurulması ve paydaşlarla da iletişim içinde olunması beklenir.

Okulumuz, daha iyi bir eğitim seviyesine ulaşmak düşüncesiyle Sürekli yenilenmeyi ve kalite kültürünü kendisine ilke edinmeyi amaçlamaktadır. Kalite kültürü oluşturmak için eğitim ve öğretim başta olmak üzere insan kaynakları ve kurumsallaşma, sosyal faaliyetler, alt yapı, toplumla ilişkiler ve kurumlar arası ilişkileri kapsayan 2019-2023 stratejik planı hazırlanmıştır. Gazi Mustafa Kemal Atatürk'ü örnek alan bizler; Çağa uyum sağlamış öğrenciler yetiştirmek için kurulan okulumuz, geleceğimizin teminatı olan öğrencilerimizi daha iyi imkanlarla yetiştirip, düşünce ufku ve yenilikçi ruh ve modern düşünceye açık, Türkiye Cumhuriyetinin çıtasını daha yükseklerle taşıyan bireyler olması için öğretmenleri ve idarecileriyle özverili bir şekilde tüm azmimizle çalışmaktayız. İnci Şener İlkokulu olarak en büyük amacımız yalnızca akademik başarı değil, girdikleri her türlü ortamda çevresindekilere lider, hayata hazır, hayatı aydınlatan, bizleri daha da ileriye götürecek gençleri yetiştirmektir.

İnci Şener İlkokulunun stratejik planlama çalışmasına önce durum tespiti, yani okulun GZFT analizi yapılarak başlanmıştır. GZFT analizi tüm idari personelin ve öğretmenlerin katılımıyla uzun süren bir çalışma sonucu ilk şeklini almış, varılan genel sonuçların sadeleştirilmesi ise Okul yönetimi ile öğretmenlerden oluşan bir kurul tarafından yapılmıştır. Daha sonra GZFT sonuçlarına göre stratejik planlama aşamasına geçilmiştir. Bu süreçte okulun amaçları, hedefleri, hedeflere ulaşmak için gerekli stratejiler, eylem planı ve sonuçta başarı veya başarısızlığın göstergeleri ortaya konulmuştur. Denilebilir ki GZFT analizi bir kilometre taşıdır okulumuzun bugünkü resmidir ve stratejik planlama ise bugünden yarına nasıl hazırlanmamız gerektiğine dair kalıcı bir vesikadır. Stratejik Plan' da belirlenen hedeflerimizi ne ölçüde gerçekleştirdiğimiz, plan dönemi içindeki her yılsonunda gözden geçirilecek ve gereken revizyonlar yapılacaktır. İnci Şener İlkokulu Stratejik Planı (2019-2023)'de belirtilen amaç ve hedeflere ulaşmamızın okulumuzun gelişme ve kurumsallaşma süreçlerine önemli katkılar sağlayacağına inanmaktayız.

Stratejik Plan Hazırlama Ekibi

Stratejik Plan Hazırlık Süreci

Stratejik planlama uygulamalarının başarılı olması önemli ölçüde plan öncesi hazırlık çalışmalarının iyi planlanmış olmasına ve sürece katılımın üst düzeyde sağlanmasına bağlıdır. Hazırlık dönemindeki çalışmalarımızda “Millî Eğitim Bakanlığı 2019-2023 Stratejik Plan Hazırlık Programı’ndan yararlanılmıştır.

2019-2023 döneminde kullanılmış olan Millî Eğitim Bakanlığı Stratejik Planlama Modeli, Şekil-1’de belirtilmiştir. Şekil 1’e göre durum analizinin gerçekleştirilerek geleceğe yönelim bölümünün tasarlanması, stratejik planın yıllık uygulama dilimleri olan performans programının hazırlanması ve uygulama sonuçlarının izlenip değerlendirilmesi İnci Şener İlkokulu’nun Stratejik Planlama Modeli’nin ana hatlarını oluşturmaktadır. Bu kısımda yukarıdaki konular kapsamında İnci Şener İlkokulu 2019-2023 Stratejik Planı’nın oluşturulma sürecine yön veren mevzuat ve program ile çalışma ekipleri ve takvimine değinilmiştir.

Hazırlık Programının Oluşturulması

Stratejik Planlama Yöntem ve Kapsamı
Stratejik Plan Ekip ve Kurulları
Stratejik Planlama İş Takvimi

Durum Analizi



Sorun ve Gelişim Alanlarının Belirlenmesi

Stratejik Plan Mimarısının Belirlenmesi

Vizyonun Belirlenmesi



Performans Programı

Yıllık Performans Hedefleri ile Faaliyet ve Projeler

İzleme ve Değerleme

Genelge ve Hazırlık Programı

Stratejik plan hazırlık çalışmalarının başladığı, Bakanlık merkez ve taşra birimlerine 2018/16 sayılı Genelge ile duyurulmuş, Strateji geliştirme kurul ve ekiplerini oluşturulması ile stratejik plan hazırlıklarına başlanmıştır. İnci Şener İlkokulu 2019-2023 Stratejik Planı, literatür taraması, üst politika belgelerinin analizi, kapsamlı durum analizi raporu, iç ve dış paydaşların görüşleri ile merkez ve taşra birimlerinin katkıları doğrultusunda hazırlanmıştır.

Ekibin Kurulları

Hazırlık Programının yayınlanmasının ardından öncelikle aşağıdaki kurul ve ekip oluşturulmuştur.

Strateji Geliştirme Kurulu: Strateji geliştirme kurulu stratejik planlama çalışmalarını takip etmek ve ekiplerden bilgi alarak çalışmalarını yönlendirmek üzere kurulmuştur.

Tablo:1

| STRATEJİK PLAN ÜST KURULU | | |
|---------------------------|---------------|--|
| SIRA NO | ADI SOYADI | GÖREVİ |
| 1 | Hilal DİLİMEN | OKUL MÜDÜRÜ |
| 2 | Gülhan HAYTA | MÜDÜR YARDIMCISI |
| 3 | Pınar DOĞAN | ÖĞRETMEN |
| 4 | Zeynep KAYA | OKUL AİLE BİRLİĞİ BAŞKANI |
| 5 | Neriman AKIN | OKUL AİLE BİRLİĞİ YÖNETİM KURULU ÜYESİ |

Stratejik Planlama Ekibi:

Tablo: 2

| STRATEJİK PLANLAMA EKİBİ | | |
|--------------------------|------------------|------------------|
| SIRA NO | ADI SOYADI | GÖREVİ |
| 1 | Özge Güher AKTOP | MÜDÜR YARDIMCISI |
| 2 | Sevilay ŞAHAN | ÖĞRETMEN |
| 3 | Umut ALTUNHAN | ÖĞRETMEN |
| 4 | Aslı Gül GÜL | ÖĞRETMEN |
| 5 | Bahar ÇAYLAK | ÖĞRETMEN |
| 6 | V.Tuğba BOZKURT | ÖĞRETMEN |
| 7 | Sema ÇIRAGÜL | ÖĞRETMEN |
| 8 | Adem ERBAŞLI | ÖĞRETMEN |
| 9 | Bengü ERTANOĞLU | GÖNÜLLÜ VELİ |

İNCİ ŞENER İLKOKULU STRATEJİK PLAN UYGULAMA EKİPLERİ

Tablo 2.b: Stratejik Planlama Ekibi

| | | | |
|--|---|--|--|
| Çevre İle İlişkiler ve İletişim Ekibi | Bahar NURAY Fusun KELEŞOĞLU Sema ÇIRAGÜL Aslı Gül GÜL Benal MANAZ | Ölçme Değerlendirme Ekibi | Adem ERBAŞLI Nurgül ELMAS Sabiha MAVİLİ İŞ |
| Fiziki Ortam Geliştirme Ekibi | Zehra ÇAPRAZ Emine DOĞANLI Hülya TUNCER | Özel Eğitim Farkındalık Ekibi | Pınar DOĞAN Sevilay ŞAHAN Bahar HACISALİHOĞLU Gizem TEBER |
| Sosyal Etkinlikler Ekibi | Kemal GÜZEL Selcan ŞİMŞEK YILDIZ Gülfer CANTAŞ | AR-GE Ekibi | Nurcan DAL Umut ALTUNHAN Gülgün KAYHAN Bahar ÇAYLAK |
| Materyal Geliştirme Ekibi | Emine NAZLIM Ümmügülsüm YALÇIN Tuğba BOZKURT Havva BOYRAZ | Ödüllendirme ve Davranış Geliştirme Ekibi | N. Tuna DEMİROĞLU YENİ Ruhsare ÇELİK Kader BAKIRCIOĞLU |

Çalışma Takvimi

Stratejik planlama çalışmaları Tablo 2’de belirtilen takvime uygun yürütülmüştür.

Tablo 3:

Çalışma Takvimi

| No | Yürütülen Çalışma | Tarih |
|----|---|-------------|
| 1 | MEB Stratejik Plan Hazırlık Programı ve Genelgenin Hazırlanması ve Yayınlanması | Eylül 2018 |
| 2 | Kurulan Stratejik Planlama Ekibinin İl AR-GE Birimine Bildirilmesi | Ekim 2018 |
| 3 | Durum Analizi | Ekim 2018 |
| 4 | Geleceğe Yönelim | Kasım 2018 |
| 5 | İl AR-GE Birimi İncelemesi Değerlendirmesi | Aralık 2018 |
| 6 | Planın İnternet Sitesinde Yayınlanması ve E-Posta Şeklinde İl AR-GE Birimine Gönderilmesi | Ocak 2019 |

Çalışma takvimine göre Eylül 2018 içerisinde MEB stratejik plan hazırlık programı ve genelgenin hazırlanması ve yayınlanması ile başlayan süreç ertesi yılın Ocak 2019 sonunda sona ermiştir.

Durum Analizi

Kurumumuz amaç ve hedeflerinin geliştirilebilmesi için sahip olunan kaynakların tespiti, güçlü ve zayıf taraflar ile kurumun kontrolü dışındaki olumlu ya da olumsuz gelişmelerin saptanması amacıyla Okulumuzca mevcut durum analizi yapılmıştır.

Kurumsal Tarihçe

İnci Şener,6 Ocak 1935’de İzmir’de doğdu. Babası eski Esnaf Ahali Bankası’nın (Bugünkü Egebank) Genel Müd. merhum Mehmet Kemal KARACA,annesi merhume Emine Mesrure KARACA’dır. 01 Eylül 1961 ‘de Öğretmen olan eşi Samim ŞENER ile evlenmiş ,biri kız biri erkek iki çocuk sahibi olmuştur.Eşinin Türk Milli Eğitimine hizmet etmiş bir öğretmen oluşu ,3057 m olan okul arsasını Türk çocuklarına sonsuza kadar faydalı olmak üzere bağışlamasına etken olmuştur. Yaptığı bu anlamlı bağış nedeni ile Türk Milli Eğitimince bağışladığı arsaya yapılan okula adı verilmiştir.

İnci Şener İlköğretim Okulu 1991-1992 öğretim yılında eğitime başlamıştır. Okulumuzun Derslik, 3 İdare Odası, 1 Rehberlik Odası, 1 Öğretmenler Odası, 1 Çok Amaçlı Salon ,1 Aile Birliği odası bulunmaktadır. Her sınıfta bilgisayar ve projeksiyon ile sınırsız internet imkanı bulunmaktadır. Okulumuzda teknoloji kullanımına büyük önem veriyoruz. Bu nedenle aktif öğrenme yöntemlerini ve yeni müfredat programını uygulamada güzel şeyler ortaya koyduğumuza inanıyoruz. Daha iyi şeyler yapmak için geleceği planlıyoruz.

Adresimiz: Ali Alp Böke Cad.. 1777 sok. No:208 Karşıyaka/İZMİR

Kurumun Yapısı:

İzmir İnci Şener İlkokulu, 1 Müdür, 2 Müdür Yardımcısı, 29 Öğretmen, ve 2 Hizmetli ile eğitim öğretim hizmeti vermektedir. Okulumuzun 2690 metrekare kullanım alanı vardır.

Okulun finansman kaynakları: Okul Aile Birliği gelirleri ve Hayırseverlerin katkılarıdır.

Okul içinde olumlu ve etkili bir kurum kültürü vardır. Yatay ve dikey iletişim sağlıklıdır. Okulda karar alma süreçlerine herkesin katılımı sağlanır.

Okulda veli, çevre, okul işbirliği üst düzeydedir. Bakanlığımızın eğitim politikaları benimsenir ve okula hemen aktarılır.

Uygulanmakta Olan Stratejik Planın Değerlendirilmesi

2015 yılında yürürlüğe giren MEB 2015-2019 Stratejik Planı; stratejik plan hazırlık süreci, durum analizi, geleceğe yönelim, maliyetlendirme ile izleme ve değerlendirme olmak üzere beş bölümden oluşturulmuştur. Bunlardan izleme ve değerlendirme faaliyetlerine temel teşkil eden stratejik amaç, stratejik hedef, performans göstergesi ve stratejilerin yer aldığı geleceğe yönelim bölümü eğitim ve öğretime erişim, eğitim ve öğretimde kalite ve kurumsal kapasite olmak üzere üç tema halinde yapılandırılmıştır. Söz konusu üç tema altında 3 stratejik amaç, 5 stratejik hedefe yer verilmiştir.

Buradan sonrası bizim planın değerlendirmesi olacak

Özel eğitime ihtiyacı olan öğrenciler için Özel Eğitim Sınıfları açılmış, kaynaştırma eğitimi alan öğrenciler için destek odaları oluşturulmuştur. Rehberlik Servisi özel gereksinimi olan öğrenciler, aileler, öğretmenler için çeşitli seminerler düzenlemiş, öğrencileri hayata hazırlayacak çeşitli etkinlikler yaptırmıştır.

Okulumuz Geleneksel Çocuk Oyunları şenliklerine katılmakta, okulumuz bünyesinde basketbol, voleybol, atletizm, halk oyunları kursları açılarak öğrencilerin sportif etkinliklere katılımı sağlanmıştır.

Okulumuz Drama, Resim kursu ile öğrencilerin sanatsal etkinliklere katılımını sağlamıştır.

Yıl boyunca sosyal, sportif, sanatsal alanlarda ödül alan öğrencilere törenle ödülleri verilmiş diğer öğrencilerin özendirilmesi hedeflenmiştir.

Okulumuzda Hayat Olsun Projesi kapsamında 39 proje yapılmıştır.

Velilere yönelik iletişim yöntem ve teknikleri, fotoğrafçılık, İngilizce, ses eğitimi, anne baba eğitimi, step, aerobik kursu

Öğrencilere yönelik atletizm, satranç, tiyatro, voleybol, basketbol, boru trampet takımı, halk oyunları, verimli ders çalışma, drama, akıl oyunları,

Engelli öğrencilere yönelik ritim, spor, drama kursları tamamlanmıştır.

Temiz Okul Sağlıklı Okul Projesi kapsamında Beyaz Bayrak alınmıştır.

Beslenme Dostu Okul Sertifikası almaya hak kazanılmıştır.

Yemekte Denge Projesinde okulumuz öğrencisi Irmak ÜNAL İl Birincisi olmuştur.

Yapılan çalışmalarla öğrenci veli memnuniyeti arttırılmıştır.

2015-2016 Eğitim Öğretim yılında öğrencimiz Satranç Turnuvalarında Türkiye 7.si ve İzmir 1.si, olmuştur.

2015-2016 Eğitim Öğretim yılında okulumuz Çemberle İşbirliği İl Birinciliği, Çift Ayak Atlama İl Birinciliği kazanmıştır.

2015-2019 Stratejik Planında açılmak istenen" Dil Sınıfı" okulumuzun tam gün eğitime geçmesi nedeniyle doğan sınıf ihtiyacından dolayı açılmıştır.

Buna göre belirtilen alanlarda, plan hedeflerinin önemli oranda uygulandığı dikkate alınarak, 2019-2023 dönemi için idarenin güçlü yönlerinden ve fırsatlardan yararlanarak ulaşılabilecek yeni performans göstergelerinin belirlenmesi kararlaştırılmıştır

Mevzuat Analizi

Tablo: 4

| Birim Adı | Yasal Yükümlülük (Faaliyet - Görev) | Dayanak (Kanun, Yönetmelik, Genelge adı ve no'su) |
|------------------------------|--|---|
| Okul Yönetici ve Öğretmenler | Her Türk çocuğuna iyi bir vatandaş olmak için gerekli temel bilgi, beceri, davranış ve alışkanlıkları kazandırmak; onu | * 1739 sayılı kanununun 23. maddesi, |

| | | |
|------------------------------|---|--|
| | milli ahlak anlayışına uygun olarak yetiştirmek. | * 222 sayılı kanunun 1. maddesi, * İlköğretim Kurumları Yönetmeliğinin 5. maddesi |
| Okul Yönetici ve Öğretmenler | Her Türk çocuğunu ilgi, istidat ve kabiliyetleri yönünden yetiştirerek hayata ve üst öğrenime hazırlamak | * 1739 sayılı kanunun 23. maddesi. |
| Okul Yönetici ve Öğretmenler | Öğrencileri bilimsel düşünme, araştırma ve çalışma becerilerine yöneltmek. | * İlköğretim Kurumları Yönetmeliğinin 5. Maddesi |
| Okul Yönetici ve Öğretmenler | Öğrencilerin, sevgi ve iletişimin desteklediği gerçek öğrenme ortamlarında düşünsel becerilerini kazanmalarına, yaratıcı güçlerini ortaya koymalarına ve kullanmalarına yardımcı olmak. | * İlköğretim Kurumları Yönetmeliğinin 5. Maddesi |
| Okul Yönetici ve Öğretmenler | Öğrencilerin kişisel ve toplumsal araç-gereci, kaynakları ve zamanı verimli kullanmalarını, okuma zevk ve alışkanlığı kazanmalarını sağlamak. | * İlköğretim Kurumları Yönetmeliğinin 5. Maddesi |

Üst Politika Belgeleri Analizi

Millî Eğitim Bakanlığına görev ve sorumluluk yükleyen amir hükümlerin tespit edilmesi için tüm üst politika belgeleri ayrıntılı olarak taranmış ve bu belgelerde yer alan politikalar incelenmiştir. Bu çerçevede MEB 2019-2023 Stratejik Planı'nın stratejik amaç, hedef, performans göstergeleri ve stratejileri hazırlanırken bu belgelerden yararlanılmıştır. Üst politika belgelerinde yer almayan ancak Bakanlığın durum analizi kapsamında önceliklendirdiği alanlara geleceğe yönelim bölümünde yer verilmiştir.

Millî Eğitim Bakanlığı 2023 Eğitim Vizyonu merkezde olmak üzere üst politika belgeleri temel üst politika belgeleri ve diğer üst politika belgeleri olarak iki bölümde incelenmiştir. Üst politika belgeleri ile stratejik plan ilişkisinin kurulması amacıyla üst politika belgeleri analiz tablosu oluşturulmuştur.

Tablo: 5

| Temel Üst Politika Belgeleri | Diğer Üst Politika Belgeleri |
|--|--|
| Kalkınma Planları | Diğer Kamu Kurum ve Kuruluşlarının Stratejik Planları |
| Orta Vadeli Programlar | TÜBİTAK Vizyon 2023 Eğitim ve İnsan Kaynakları Raporu |
| Orta Vadeli Mali Planlar | Bilgi Toplumu Stratejisi ve Eylem Planı (2015-2018) |
| 2019 Yılı Cumhurbaşkanlığı Yıllık Programı | Hayat Boyu Öğrenme Strateji Belgesi (2014-2018) |
| Cumhurbaşkanlığı Yüz Günlük İcraat Programı | Meslekî ve Teknik Eğitim Strateji Belgesi (2014-2018) |
| Millî Eğitim Bakanlığı 2023 Eğitim Vizyonu | Mesleki Eğitim Kurulu Kararları |
| MEB 2015-2019 Stratejik Planı | Ulusal Öğretmen Strateji Belgesi (2017-2023) |
| Millî Eğitim Şura Kararları | Türkiye Yeterlilikler Çerçevesi |
| Millî Eğitim Kalite Çerçevesi | Ulusal ve Uluslararası Kuruluşların Eğitim ve Türkiye ile İlgili Raporları |
| Avrupa Birliği Müktesebatı ve İlerleme Raporları | Ulusal İstihdam Stratejisi (2014-2023) |
| Avrupa 2020 Stratejisi | |

Faaliyet Alanları ile Ürün ve Hizmetlerin Belirlenmesi

2019-2023 stratejik plan hazırlık sürecinde İnci Şener İlkokulu Müdürlüğü faaliyet alanları ile ürün ve hizmetlerinin belirlenmesine yönelik çalışmalar yapılmıştır. Bu kapsamda okulumuzun yasal yükümlülükleri, standart dosya planı ve kamu hizmet envanteri incelenerek Müdürlüğümüzün ürün ve hizmetleri, bu alanlarla ilgili ürün ve hizmetlere ait iş ve işlemler dört Tema üzerinde şekillenmiştir.

Bu Temalar; Eğitim, Öğretim, Yönetim İşleri ve Destek Hizmetleri olarak belirlenmiştir.

Buna göre İnci Şener İlkokulu Müdürlüğünün hizmet alanları;

ÜRÜN/HİZMET LİSTESİ

Tablo : 6

| | |
|---|---|
| Öğrenci kayıt, kabul ve devam işleri | Eğitim hizmetleri |
| Öğrenci başarısının değerlendirilmesi | Öğretim hizmetleri |
| Sınav işleri | Toplum hizmetleri |
| Sınıf geçme işleri | Kulüp çalışmaları |
| Öğrenim belgesi düzenleme işleri | Diploma |
| Personel işleri | Sosyal, kültürel ve sportif etkinlikler |
| Öğrenci davranışlarının değerlendirilmesi | Burs hizmetleri |
| Öğrenci sağlığı ve güvenliği | Yaygın eğitim |
| Okul çevre ilişkileri | Bilimsel araştırmalar |
| Rehberlik | Yaygın eğitim |

FAALİYET ALANLARI

Tablo: 7

| FAALİYET ALANI 1: EĞİTİM | |
|---|--|
| Ürün / Hizmet | Görev / Faaliyet / Çalışma |
| 1.1.Rehberlik Hizmetleri | Rehberlik/Tanıtım |
| | Yönlendirme Çalışmalar |
| | Okul rehberlik ve psikolojik danışma hizmetleri programının hazırlanması |
| | Bireysel rehberlik hizmetlerini alanın ilke ve standartlarına uygun biçimde yürütmek |
| | Okul içinde rehberlik ve psikolojik danışma hizmetleriyle ilgili konularda araştırmalar yapmak |
| | Ölçme araçları, doküman ve kaynakları hazırlama ve geliştirme çalışmalarına katılmak |
| 1.2.Sosyal ve Kültürel Etkinlikler | Öğrenci kulübü çalışmaları |
| | Toplum hizmeti ve çalışmaları |
| | Sosyal etkinlikler |
| | Diğer sosyal etkinlikler (Geziler, yarışmalar, beden eğitimi, izcilik, müzik çalışmaları, yayınlar, gösteriler, tiyatro çalışmaları,defile, sergi ve kermes, şiir, resim, kompozisyon - hangileri varsa) |
| | Drama. |
| | |
| 1.3.Spor Etkinlikleri | Sınıflar arası yarışmalar. |
| | Okullar arası yarışmalar |
| | Halk oyunları, eğlenceli oyunlar, müzikli ve müziksiz jimnastik ve spor gösterileri faaliyetleri |
| | Özel spor yarışmaları, inceleme gezileri ve spor gelişim kampları faaliyetleri. (Voleybol, atletizm, basketbol yüzme) |
| | Satranç yarışmaları. |
| | Geleneksel çocuk oyunları. |

| | |
|---|---|
| 1.4. Kültür Basın Yayın Etkinlikleri | Okul dergisi |
| | Bülten çıkarmak |
| | |
| FAALİYET ALANI 2: ÖĞRETİM | |
| Tablo: 8 | |
| Ürün / Hizmet | Görev / Faaliyet / Çalışma |
| 2.1.Öğrenci Kayıtları | Öğrenci kayıt kabul işleri |
| 2.2.Müfredat | Ölçme –Değerlendirme çalışmaları |
| | Yöntem-Teknik çalışmaları |
| | Araç-Gereç –Materyaller çalışmaları |
| | Ortak sınavlar ile ilgili görev ve faaliyetler |
| 2.3. Kurslar | Yetiştirme kursları çalışmaları |
| | Hazırlama kursları çalışmaları |
| | Öğrenci oryantasyon (Uyum) çalışmaları |
| | Egzersiz faaliyetleri |
| | Okullar Hayat Olsun Projesi görev ve faaliyetleri |
| | Yaz kursları çalışmaları |
| | Öğrenci kulüpleri |
| 2.4. Projeler | Eğitim öğretimi geliştirici projeler ve iyileştirme çalışmaları |
| | Erasmus+(AB) ve Ulusal Ajans projeleri |
| | Sosyal içerikli proje çalışmaları |
| FAALİYET ALANI 3:YÖNETİM İŞLERİ | |
| Tablo: 9 | |
| Ürün / Hizmet | Görev / Faaliyet / Çalışma |
| 3.1. Öğrenci İşleri Hizmeti | Kayıt ve nakil işleri |
| | Devam ve devamsızlık işleri |
| | Sınıf geçme iş ve işlemleri |
| | Sınav ve not işleri |

| | |
|-------------------------------------|---|
| | Eđitim ve ęđretim kurumlarının standart kadro sayılarını tespit etme, bu konudaki iř ve iřlemleri y¼r¼tme alıřmaları |
| 3.2. đretmen İřleri Hizmeti | zl¼k hakları alıřmaları |
| | Derece terfi alıřmaları |
| | Hizmet ii eđitim bařvuru ve faaliyet alıřmaları |
| | đretmen motivasyonu ve mesleki birikimini artırıcı faaliyetler |
| | Sendikal hizmetler. |
| 3.3. Personel İřleri Hizmeti | zl¼k hakları alıřmaları |
| | Derece terfi alıřmaları |
| | Hizmet ii eđitim alıřmaları |
| | Personel motivasyonu ve mesleki birikimini artırıcı alıřmalar |

| Tablo: 10 FAALİYET ALANI 4: DESTEK HİZMETLERİ | |
|--|--|
| r¼n / Hizmet | Grev / Faaliyet / alıřma |
| 4.1.Yatırım Programları | Okul Aile Birliđi gelir-gider iřlemleri |
| | Tesislerin bakımı |
| | Tesislerin onarımı |
| 4.2.Tahakkuk İřlemleri | Tahakkuk hizmetlerini y¼r¼tme |
| | Tařınır Mal Ynetmeliđi iř ve iřlemleri |
| | |
| 4.3.Aralar ve Donatım | Kalorifer tesisatı yıllık bakım ve onarım |
| | Yaz dnemi eđitim-ęđretime hazırlık alıřmaları |
| | Ayniyat Talimatnamesi uyarınca demirbař eřya ve t¼kretim malzemeleriyle ilgili iř ve iřlemleri |
| | |

Paydaş Analizi

Stratejik planlamanın temel unsurlarından birisi olan katılımcılık ilkesi doğrultusunda okulumuzun etkileşim içinde olduğu tarafların görüşlerini alması ve elde ettiği görüşleri planlama sürecinde dikkate alması büyük önem arz etmektedir.

Okulumuzun sunduğu hizmetlerden yararlananlar ile bu hizmetlerin üretilmesine katkı sağlayan veya üretimin doğrudan ortağı olan kişi, kurum ve kuruluşların görüşlerinin alınması ihtiyaç odaklı ve amaca dönük politika ve stratejilerin üretilmesi için olmazsa olmazdır. Bu süreç ayrıca üretilen politikalar ile faaliyet ve projelerin paydaşlar tarafından sahiplenilmesini sağlama ve uygulama aşamasını kolaylaştırması bakımından oldukça önemlidir.

Paydaş analizi sürecinde Millî Eğitim Bakanlığı'nın teşkilat yapısı, ilgili mevzuat, hizmet envanteri ve faaliyet alanları analiz edilerek paydaşlar belirlenmiştir. Etki/önem matrisi kullanılarak paydaşlar önceliklendirilmiş ve nihai paydaş listesi oluşturulmuştur.

Belirlenen paydaşların okulun hangi ürün ve hizmetleriyle ilgili oldukları, idareden beklentileri, bu paydaşların idarenin ürün ve hizmetlerini nasıl etkilediği ve etkilendiğinin belirlenmesi amacıyla "Paydaş Anketi" geliştirilmiştir. Ankette idarenin tanınırlığı, idareye yönelik memnuniyet durumu, ilişkili olunan ve öncelik verilmesi gereken alanların tespit edilmesine yönelik sorulara yer verilmiştir.

Paydaş anketi okul çalışanları, öğrenciler ve velilere uygulanmıştır. Elde edilen görüş ve öneriler sorun alanlarının belirlenmesinde dikkate alınmış ve geleceğe yönelik bölümündeki hedef ve tedbirlere yansıtılmıştır.

Tablo: 8

| İç Paydaşlar | Dış Paydaşlar |
|------------------------|-------------------------------------|
| Okul Müdürü | Millî Eğitim Bakanlığı |
| Öğretmenler | İl Milli Eğitim Müdürlüğü |
| İdari Personel | Kaymakamlık |
| Öğrenci | İlçe Milli Eğitim Müdürlüğü |
| Hizmetliler | Veli |
| Okul Rehberlik Servisi | RAM |
| Okul Aile Birliği | İl Sağlık Md. Ve Sağlık Kuruluşları |
| Okul Servisleri | Belediye |
| Okul Kantini | Emniyet Teşkilatı |
| | Muhtar |
| | Basın yayın |
| | Sendikalar |
| | Meslek odaları |
| | Bankalar |

Paydaş Analizi Matrisi

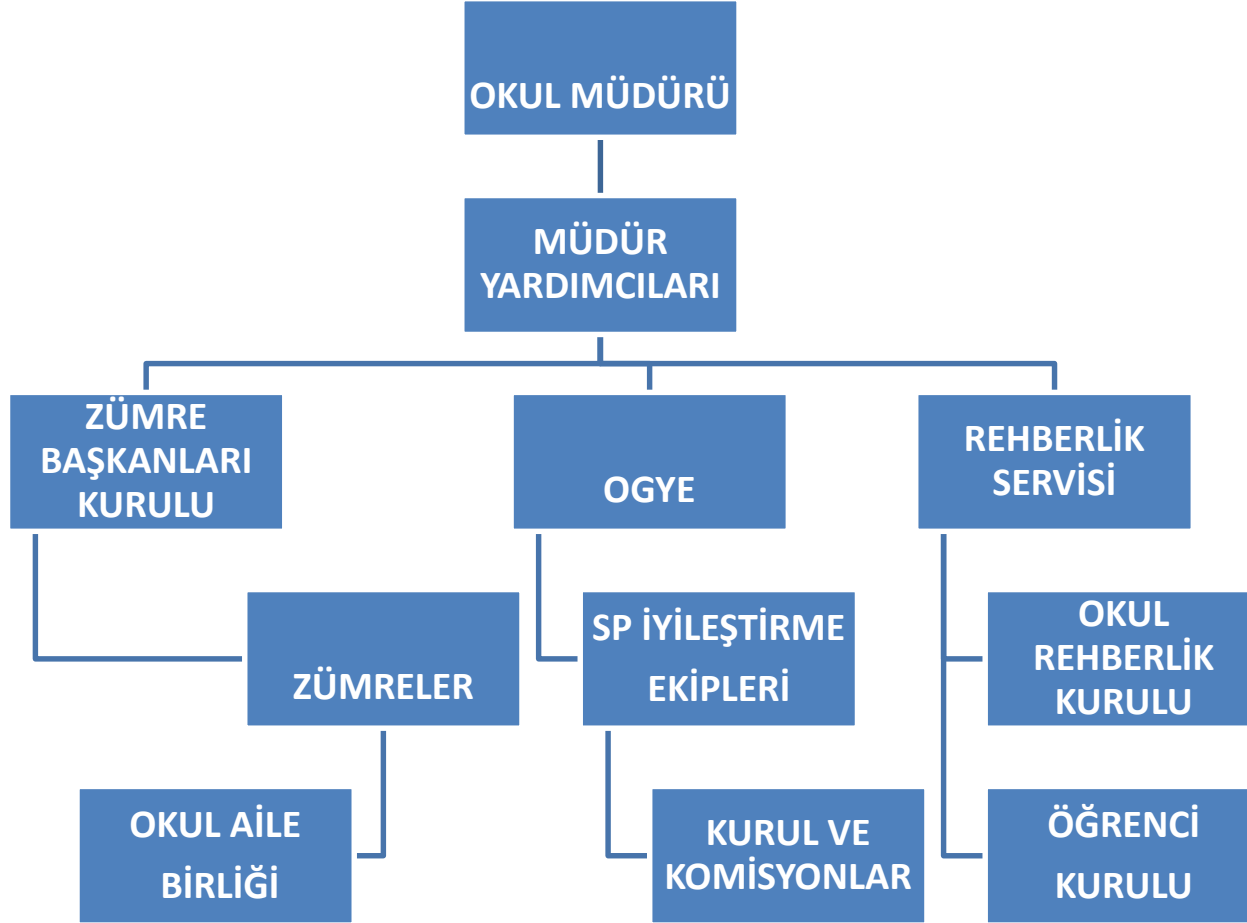
Tablo : 9

| PAYDAŞLAR | İÇ PAYDAŞ | DIŞ PAYDAŞ | HİZMET ALAN | NEDEN PAYDAŞ | Paydaşın Kurum Faaliyetlerini Etkileme Derecesi | Paydaşın Taleplerine Verilen Önem | Sonuç |
|-----------------------------|-----------|------------|-------------|---|---|-----------------------------------|-----------------------------|
| | | | | | Tam 5" "Çok 4", "Orta 3", "Az 2", "Hiç 1" | | |
| | | | | | 1,2,3 İzle 4,5 Bilgilendir | 1,2,3 Gözet 4,5 Birlikte Çalış | |
| İlçe Milli Eğitim Müdürlüğü | | X | | Amaçlarımıza Ulaşmada Destek İçin İş birliği İçinde Olmamız Gereken Kurum | 5 | 5 | Bilgilendir, Birlikte çalış |
| Veliler | | X | X | Doğrudan ve Dolaylı Hizmet Alan | 4 | 4 | Bilgilendir, Birlikte çalış |
| Okul Aile Birliği | X | | X | Amaçlarımıza Ulaşmada Destek İçin İş birliği İçinde Olmamız Gereken Kurum | 5 | 5 | Bilgilendir, Birlikte çalış |
| Öğrenciler | X | | X | Varoluş sebebimiz | 5 | 5 | Bilgilendir, Birlikte Çalış |
| Mahalle Muhtarı | | X | X | Amaçlarımıza Ulaşmada Destek İçin İş birliği İçinde Olmamız Gereken Kurum | 1 | 2 | İzle, Gözet |
| Sağlık Ocağı | | X | X | Amaçlarımıza Ulaşmada Destek İçin İş birliği İçinde Olmamız Gereken Kurum | 2 | 4 | İzle, Birlikte Çalış |
| Üniversiteler | | X | | Amaçlarımıza ulaşmada Destek için İşbirliği İçinde Olunması Gereken Kurum | 3 | 3 | İzle, Gözet |

Kuruluş İçi Analiz

Örgütsel Yapı

Okul Teşkilat Şeması



Okullarda Oluşturulan Komisyon ve Kurullar:

Tablo: 10

| S.N O | Kurul/Komisyon Adı | GÖREVLERİ |
|----------|-------------------------------------|--|
| 1 | Öğretmenler Kurulu | 7 Eylül 2013 tarih ve 28758 sayılı Resmi Gazetede yayınlanan Milli Eğitim Bakanlığı Ortaöğretim Kurumlar Yönetmeliğinin 109. Maddesi |
| 2 | Sınıf ve Şube Öğretmenler Kurulu | 7 Eylül 2013 tarih ve 28758 sayılı Resmi Gazetede yayınlanan Milli Eğitim Bakanlığı Ortaöğretim Kurumlar Yönetmeliğinin 110. Maddesi |
| 3 | Zümre Öğretmenler Kurulu | 7 Eylül 2013 tarih ve 28758 sayılı Resmi Gazetede yayınlanan Milli Eğitim Bakanlığı Ortaöğretim Kurumlar Yönetmeliğinin 111. Maddesi |
| 4 | Okul Zümre Başkanları Kurulu | 7 Eylül 2013 tarih ve 28758 sayılı Resmi Gazetede yayınlanan Milli Eğitim Bakanlığı Ortaöğretim Kurumlar Yönetmeliğinin 112. Maddesi |
| 5 | Sosyal Etkinlikler Kurulu | 13 Ocak 2005 tarihli ve 25699 sayılı Resmi Gazete'de yayınlanan Milli Eğitim Bakanlığı İlköğretim ve Orta Öğretim Kurumları Sosyal Etkinlikler Yönetmeliği. |
| 6 | Okul Öğrenci Meclisi | 2588 sayılı MEB Demokrasi Eğitimi ve Okul Meclisleri Yönetmeliği hükümleri |
| 7 | Sayım Kurulu | 18 Ocak 2007 Tarihli Ve 26407 Sayılı Resmi Gazetede Yayınlanan Taşınır Mal Yönetmeliği hükümleri |
| 8 | Komisyonlar | 7 Eylül 2013 tarih ve 28758 sayılı Resmi Gazetede yayınlanan Milli Eğitim Bakanlığı Ortaöğretim Kurumlar Yönetmeliğinin 119. maddesi dayanak olmak üzere Okulumuzun ihtiyaçlarına paralel ve ilgili yönetmelikler doğrultusunda aşağıdaki komisyonlarımız kurulmuştur: - Kontenjan Belirleme Komisyonu - Rehberlik ve Psikolojik Hizmetleri Yürütme Kurulu - İhale Komisyonu - Satın Alma ve Muayene Komisyonu - Kalite Kontrol Komisyonu |
| 9 | Ekipler | 7 Eylül 2013 tarih ve 28758 sayılı Resmi Gazetede yayınlanan Milli Eğitim Bakanlığı Ortaöğretim Kurumlar Yönetmeliğinin 120. maddesi dayanak olmak üzere Okulumuzun ihtiyaçlarına paralel ve ilgili yönetmelikler doğrultusunda aşağıdaki ekipler kurulmuştur: - Okul Gelişim Ekibi (OGYE) - Sivil Savunma Ekibi |

| | | |
|--|--|---------------------------------|
| | | - İş Sağlığı ve Güvenliği Ekibi |
|--|--|---------------------------------|

İnsan Kaynakları

2018 Yılı Kurumdaki Mevcut Yönetici Sayısı:

Tablo: 11

| Sıra No | Görevi | Erkek | Kadın | Toplam |
|---------|------------|-------|-------|--------|
| 1 | Müdür | 1 | | 1 |
| 2 | Müdür Yrd. | | 2 | 2 |

Kurum Yöneticilerinin Eğitim Durumu:

Tablo 12

| Eğitim Düzeyi | 2018 Yılı İtibari İle | |
|---------------|-----------------------|-----|
| | Kişi Sayısı | % |
| ÖnLisans | | |
| Lisans | 3 | 100 |
| Yüksek Lisans | | |

Kurum Yöneticilerinin Yaş İtibari ile dağılımı:

Tablo 13

| Yaş Düzeyleri | 2018 Yılı İtibari İle | |
|---------------|-----------------------|----|
| | Kişi Sayısı | % |
| 20-30 | | |
| 30-40 | 1 | 33 |
| 40-50 | 1 | 33 |
| 50+... | 1 | 33 |

İdari Personelin Hizmet Süresine İlişkin Bilgiler

Tablo 14

| Hizmet Süreleri | Kişi Sayısı |
|-----------------|-------------|
| 1-3 Yıl | |
| 4-6 Yıl | |
| 7-10 Yıl | 1 |
| 11-15 Yıl | |
| 16-20 Yıl | 1 |
| 21+..... üzeri | 1 |

İdari Personelin Katıldığı Hizmet-içi Eğitim Programları:

Tablo 15

| Adı ve Soyadı | Görevi | Katıldığı Çalışmanın Adı |
|------------------|------------------|---|
| Hilal DİLİMEN | Müdür | Kapsayıcı Eğitim Soruşturma Teknikleri Protokol Kuralları |
| Gülhan HAYTA | Müdür Yardımcısı | Soruşturma Teknikleri |
| Özge Güher AKTOP | Müdür Yardımcısı | - |

2018 Yılı Kurumdaki Mevcut Öğretmen Sayısı:

Tablo16

| Sıra No | Branşı | Erkek | Kadın | Toplam |
|---------|-----------------------------------|-------|-------|--------|
| 1 | Sınıf Öğretmeni | 3 | 17 | 20 |
| 2 | Rehber Öğretmen | 0 | 2 | 2 |
| 3 | Yabancı Dil (İngilizce) Öğretmeni | 0 | 1 | 1 |

| | | | | |
|--------|----------------------|---|----|----|
| 4 | Ana Sınıfı Öğretmeni | 0 | 5 | 5 |
| | | | | |
| TOPLAM | | 3 | 25 | 28 |

Öğretmenlerin Yaş İtibari ile Dağılımı:

Tablo17

| Yaş Düzeyleri | Kişi Sayısı |
|---------------|-------------|
| 20-30 | 1 |
| 30-40 | 4 |
| 40-50 | 13 |
| 50+... | 10 |

Öğretmenlerin Hizmet Süreleri:

Tablo18

| Hizmet Süreleri | Kişi Sayısı |
|-----------------|-------------|
| 1-3 Yıl | |
| 4-6 Yıl | |
| 7-10 Yıl | 2 |
| 11-15 Yıl | 6 |
| 15-20 Yıl | 5 |

| | |
|-----------|----|
| 20-25 Yıl | 15 |
| 25+ | |

Destek Personele (Hizmetli- Memur) İlişkin Bilgiler:

2018 Yılı Kurumdaki Mevcut Hizmetli/ Memur Sayısı:

Tablo 19

| Sıra No | Görevi | Erkek | Kadın | Eğitim Durumu | Hizmet Yılı | Toplam |
|---------|---------------------|-------|-------|---------------|-------------|--------|
| 1 | Sözleşmeli Hizmetli | 1 | 2 | Ortaokul | 13 | 3 |
| 2 | İŞ KUR Hizmetli | | 2 | Ortaokul | | 2 |
| | | | | | | |
| | | | | | | |

Çalışanların Görev Dağılımı

Tablo: 20

| S.NO | UNVAN | GÖREVLERİ |
|------|-------------|---|
| 1 | Okul müdürü | Okul müdürü; 1. Kanun, tüzük, yönetmelik, yönerge, program ve emirlere uygun olarak görevlerini yürütmeye, |

| | | |
|---|------------------|--|
| | | <ol style="list-style-type: none"> 2. Okulu düzene koyar, Okulu farklı bir yaşam alanı olarak öğrenci ve öğretmen ihtiyaçlarına göre dizayn eder 3. Denetler. 4. Okulun amaçlarına uygun olarak yönetilmesinden, değerlendirilmesinden ve geliştirmesinden sorumludur. 5. Okul müdürü, görev tanımında belirtilen diğer görevleri de yapar. 6. Tüm öğretmenlerin dersini dinler ve rehberlik yapar. 7. Öğrenci ve tüm çalışanlara eğitim liderliği yapar. 8. İş sağlığı güvenliği ile ilgili aksaklıkları tespit eder gerekli tedbirleri alır. |
| 2 | Müdür yardımcısı | <p>Müdür yardımcısı</p> <ol style="list-style-type: none"> 1. Okulun her türlü eğitim-öğretim, yönetim, öğrenci, personel, tahakkuk, ayniyat, yazışma, sosyal etkinlikler, yatılılık, bursluluk, güvenlik, beslenme, bakım, nöbet, koruma, temizlik, düzen, halkla ilişkiler gibi işleriyle ilgili olarak okul müdürü tarafından verilen görevleri yapar 2. Müdür yardımcısı, görev tanımında belirtilen diğer görevleri de yapar. 3. İş sağlığı güvenliği ile ilgili aksaklıkları tespit eder gerekli tedbirleri komisyonda ele alır. |
| 4 | Öğretmenler | <ol style="list-style-type: none"> 1. İlköğretim okullarında dersler sınıf veya branş öğretmenleri tarafından okutulur. 2. Öğretmenler, kendilerine verilen sınıfın veya şubenin derslerini, programda belirtilen esaslara göre plânlamak, okutmak, bunlarla ilgili uygulama ve deneyleri yapmak, ders dışında okulun eğitim-öğretim ve yönetim işlerine etkin bir biçimde katılmak ve bu konularda kanun, yönetmelik ve emirlerde belirtilen görevleri yerine getirmekle yükümlüdürler. 3. Sınıf öğretmenleri, okuttukları sınıfı bir üst sınıfta da okuturlar. 4. İlköğretim okullarının 4 üncü ve 5 inci sınıflarında özel bilgi, beceri ve yetenek isteyen; beden eğitimi, müzik, görsel sanatlar, din kültürü ve ahlâk bilgisi, yabancı dil ve bilgisayar dersleri branş öğretmenlerince okutulur. 5. Derslerini branş öğretmeni okutan sınıf öğretmeni, bu ders saatlerinde yönetimce verilen eğitim-öğretim görevlerini yapar. 6. Okulun bina ve tesisleri ile öğrenci mevcudu, yatılı-gündüzlü, normal veya ikili öğretim gibi durumları göz önünde bulundurularak okul müdürlüğünce düzenlenen nöbet çizelgesine göre öğretmenlerin, normal öğretim yapan okullarda gün süresince, ikili öğretim yapan okullarda ise kendi devresinde nöbet tutmaları sağlanır. |

| | | |
|---|-------------------------------|---|
| | | <p>7. Yönetici ve öğretmenler; Resmî Gazete, Tebliğler Dergisi, genelge ve duyurulardan elektronik ortamda yayımlananları Bakanlığın web sayfasından takip eder.</p> <p>8. Elektronik ortamda yayımlanmayanları ise okur, ilgili yeri imzalar ve uygularlar.</p> <p>9. Öğretmenler dersleri ile ilgili araç-gereç, laboratuvar ve işliklerdeki eşyayı, okul kütüphanesindeki kitapları korur ve iyi kullanılmasını sağlarlar.</p> <p>10. İş sağlığı güvenliği ile ilgili aksaklıkları tespit eder gerekli tedbirleri komisyona iletir.</p> <p>11. Kendi zümresi ve diğer zümreler ile etkileşim halinde olmak</p> |
| 5 | Yönetim işleri ve büro memuru | <p>1. Müdür veya müdür yardımcıları tarafından kendilerine verilen yazı ve büro işlerini yaparlar.</p> <p>2. Gelen ve giden yazılarla ilgili dosya ve defterleri tutar, yazılanların asıl veya örneklerini dosyalar ve saklar, gerekenlere cevap hazırlarlar.</p> <p>3. Memurlar, teslim edilen gizli ya da şahıslarla ilgili yazıların saklanmasından ve gizli tutulmasından sorumludurlar.</p> <p>4. Öğretmen, memur ve hizmetlilerin özlük dosyalarını tutar ve bunlarla ilgili değişiklikleri günü gününe işlerler.</p> <p>5. Arşiv işlerini düzenlerler.</p> <p>6. Müdürün vereceği hizmete yönelik diğer görevleri de yaparlar.</p> |
| 6 | Yardımcı hizmetler personeli | <p>1. Yardımcı hizmetler sınıfı personeli, okul yönetimince yapılacak plânlama ve iş bölümüne göre her türlü yazı ve dosyayı dağıtmak ve toplamak,</p> <p>2. Hizmet yerlerini temizlemek,</p> <p>3. Aydınlatmak ve ısıtma yerlerinde çalışmak,</p> <p>4. Nöbet tutmak,</p> <p>5. Okula getirilen ve çıkarılan her türlü araç-gereç ve malzeme ile eşyayı taşıma ve yerleştirme işlerini yapmakla yükümlüdürler.</p> <p>6. Bu görevlerini yaparken okul yöneticilerine ve nöbetçi öğretmene karşı sorumludurlar.</p> |
| 7 | Kaloriferci | <p>7. Kaloriferci, kalorifer dairesi ve tesisleri ile ilgili hizmetleri yapar.</p> <p>8. Kaloriferin kullanılmadığı zamanlarda okul yönetimince verilecek işleri yapar.</p> <p>9. Kaloriferci, okul müdürüne, müdür yardımcısına ve nöbetçi öğretmene karşı sorumludur.</p> <p>10. Müdürün vereceği hizmete yönelik diğer görevleri de yapar</p> <p>11. Yaz döneminde bahçıvanlık görevini yerine getirir.</p> |
| 8 | Güvenlik | Nöbeti süresince okul bina ve eklentilerinin güvenliğini sağlamak. |

Okul Rehberlik Hizmetleri

Tablo:21

| Mevcut Kapasite | | | | Mevcut Kapasite Kullanımı ve Performans | | | | | |
|-----------------------------|------------------------------------|--|----------------------|---|-----------------|-------------|---|---------------------|------------------|
| Rehber Öğretmen Norm Sayısı | Görev Yapan Rehber Öğretmen Sayısı | İhtiyaç Duyulan Psikolojik Danışman Sayısı | Görüşme Odası Sayısı | Danışmanlık Hizmeti Alan | | | Rehberlik Hizmetleri İle İlgili Düzenlenen Eğitim/Paylaşım Toplantısı Vb. Faaliyet Sayısı | | |
| | | | | Öğrenci Sayısı | Öğretmen Sayısı | Veli Sayısı | Öğretmenlere Yönelik | Öğrencilere Yönelik | Velilere Yönelik |
| 2 | 2 | 0 | 1 | 675 | | 675 | 2 | 8 | 5 |

Teknolojik Kaynaklar

Okul Teknolojik Altyapısı:

Tablo 22

| Araç-Gereçler | 2016 | 2017 | 2018 | İhtiyaç |
|------------------------------------|------|------|------|---------|
| Bilgisayar | | | | - |
| Yazıcı | | | | - |
| Projeksiyon | | | | |
| Televizyon | | | | |
| İnternet bağlantısı | | | | |
| Fen Laboratuvarı | | | | |
| Bilgisayar Lab. | | | | |
| Fax | | | | |
| Fotoğraf makinesi | | | | |
| Kamera | | | | |
| Okul/kurumun İnternet sitesi | | | | |
| Personel/e-mail adresi oranı | | | | |
| Diğer araç-gereçler- Fotokopi Mak. | | | | |

Okulun Fiziki Altyapısı:

Tablo 23

| Fiziki Mekân | Var | Yok | Adedi | İhtiyaç |
|--------------------------|------------|------------|--------------|----------------|
| Öğretmen Odası | x | | 1 | |
| Ekipman Odası | | x | | |
| Kütüphane | | x | | |
| Rehberlik Servisi | x | | 1 | |
| Resim Odası | | x | | |
| Müzik Odası | | x | | |
| Çok Amaçlı Salon | x | | 1 | |
| Bilgisayar laboratuvarı | | x | | |
| Yemekhane | | x | | |
| Spor Salonu | x | | 1 | |
| Otopark | | x | | |
| Spor Alanları | | | | |
| Kantin | x | | 1 | |
| Fen Bilgisi Laboratuvarı | | x | | |
| Arşiv | x | | 1 | |

Mali Kaynaklar **BURADAYIZ**

Okul Kaynak Tablosu:

Tablo 24

| Kaynaklar | 2018 | 2019 | 2020 | 2021 | 2022 | 2023 |
|---------------------|---------|---------|---------|---------|---------|---------|
| Genel Bütçe | | | | | | |
| Okul aile Birliđi | 86 000 | 90 000 | 95000 | 95000 | 95000 | 95000 |
| Kira Gelirleri | 44 000 | 46 000 | 48000 | 50000 | 52000 | 54000 |
| Döner Sermaye | | | | | | |
| Vakıf ve Dernekler | | | | | | |
| Dıř Kaynak/Projeler | | | | | | |
| Diđer | | | | | | |
| TOPLAM | 130.000 | 136.000 | 143.000 | 145.000 | 147.000 | 149.000 |

Okul Gelir-Gider Tablosu:**Tablo 25**

| YILLAR | 2016 | | 2017 | | 2018 | |
|--------------------------------|-----------|-----------|-----------|-----------|-----------|-----------|
| | GELİR | GİDER | GELİR | GİDER | GELİR | GİDER |
| HARCAMA KALEMLERİ | | | | | | |
| Temizlik | 143736.61 | 3447.85 | 150628.08 | 1831.38 | 129609.10 | 306.85 |
| Küçük onarım | | 24797.95 | | 15494.25 | | 6727.03 |
| Bilgisayar harcamaları | | 2087.40 | | 1549.00 | | 5239.64 |
| Büro makinaları harcamaları | | 12661.95 | | 5014.76 | | 5105.06 |
| Telefon | | 2882.83 | | 1962.95 | | 236.25 |
| Yemek | | 306.94 | | 712.50 | | 210.00 |
| Sosyal faaliyetler | | 2015.70 | | 821.30 | | 1500.16 |
| Kırtasiye | | 3123.25 | | 11388.25 | | 10232.11 |
| Vergi harç vs | | 864.30 | | 7116.34 | | 16674.00 |
| | | | | | | |
| GENEL | | 155415.96 | | 154110.52 | | 124881.48 |

İstatistiki Veriler

Karşılaştırmalı Öğretmen/Öğrenci Durumu (2018)

Tablo26

| ÖĞRETMEN | ÖĞRENCİ | | OKUL | |
|------------------------|----------------|-------|-----------------------|--------------------------------------|
| Toplam öğretmen sayısı | Öğrenci sayısı | | Toplam öğrenci sayısı | Öğretmen başına düşen öğrenci sayısı |
| | Kız | Erkek | | |
| 28 | 261 | 210 | 471 | 16 |

Tablo 27

| Öğrenci Sayısına İlişkin Bilgiler (Geçmiş Yıllar) | | | | | | |
|---|-----------|-------|------|-------|------|-------|
| | 2015-2016 | | 2017 | | 2018 | |
| | Kız | Erkek | Kız | Erkek | Kız | Erkek |
| Öğrenci Sayısı | 293 | 339 | 261 | 302 | 244 | 276 |
| Toplam Öğrenci Sayısı | 632 | | 563 | | 520 | |

Tablo 28

| Yıllara Göre Ortalama Sınıf Mevcutları | | | Yıllara Göre Öğretmen Başına Düşen Öğrenci Sayısı | | |
|--|------|------|---|------|------|
| 2015-2016 | 2017 | 2018 | 2016 | 2017 | 2018 |
| 20 | 28 | 24 | 20 | 17 | 15 |

Tablo 29

| Sınıf Tekrarı Yapan Öğrenci Sayısı | | |
|------------------------------------|-----------------------|------------------------------------|
| Öğretim Yılı | Toplam Öğrenci Sayısı | Sınıf Tekrarı Yapan Öğrenci Sayısı |
| 2015-2016 | 632 | 3 (Ailenin onayı ile) |
| 2016-2017 | 563 | 0 |
| 2017-2018 | 520 | 0 |
| 2018-2019 | 471 | |

Yerleşim Alanı ve Derslikler

Tablo 30

| Yerleşim | | |
|-------------------------------|------------------------------|-------------------------------|
| Toplam Alan (m ²) | Bina Alanı (m ²) | Bahçe alanı (m ²) |
| 2672 m ² | 1692 m ² | 980 m ² |

Tablo 31

| Sosyal Alanlar | | |
|------------------|--------------------------|-------------------|
| Tesisin adı | Kapasitesi (Kişi Sayısı) | Alanı |
| Kantin | 5 | 70 m ² |
| Yemekhane | 0 | 0 |
| Toplantı Salonu | 0 | 0 |
| Konferans Salonu | 0 | 0 |
| Seminer Salonu | 0 | 0 |
| | | |

Tablo 32

| Spor Tesisleri | | |
|-----------------------|---------------------------------|--------------------|
| Tesisin adı | Kapasitesi (Kişi Sayısı) | Alanı |
| Basketbol Alanı | 0 | |
| Futbol Sahası | 0 | |
| Kapalı Spor Salonu | 80 | 190 m ² |
| Diğer | 0 | |
| | | |

PESTLE Analizi

PESTLE analiziyle okulumuz üzerinde etkili olan veya olabilecek politik, ekonomik, sosyokültürel, teknolojik, yasal ve çevresel dış etkenlerin tespit edilmesi amaçlanmıştır. Okulumuzu etkileyen ya da etkileyebilecek değişiklik ve eğilimlerin sınıflandırılması bu analizin ilk aşamasını oluşturmaktadır. Aşağıdaki matriste PESTLE unsurları içerisinde gerçekleşmesi muhtemel olan hususlar ile bunların oluşturacağı potansiyel fırsatlar ve tehditler ortaya konulmaktadır.

GZFT Analizi

Durum analizi kapsamında kullanılacak temel yöntem olan GZFT (Güçlü Yönler, Zayıf Yönler, Fırsatlar ve Tehditler) analizidir. Genel anlamda kurum/kuruluşun bir bütün olarak mevcut durumunun ve tecrübesinin incelenmesi, üstün ve zayıf yönlerinin tanımlanması ve bunların çevre şartlarıyla uyumlu hale getirilmesi sürecine GZFT analizi adı verilir. GZFT analizi, kurum/kuruluş başarısı üzerinde kilit role sahip faktörlerin tespit edilerek, stratejik kararlara esas teşkil edecek şekilde yorumlanması sürecidir. Bu süreçte kurum/kuruluş ve çevresiyle ilgili kilit faktörler belirlenerek niteliğini artırmak için izlenebilecek stratejik alternatifler ortaya konulmaktadır. İdarenin ve idareyi etkileyen durumların analitik bir mantıkla değerlendirilmesi ve idarenin güçlü ve zayıf yönleri ile idareye karşı oluşabilecek idarenin dış çevresinden kaynaklanan fırsatlar ve tehditlerin belirlendiği bir durum analizi yöntemidir.

Bakanlığımızca yapılan GZFT analizinde Bakanlığımızın güçlü ve zayıf yönleri ile Bakanlığımız için fırsat ve tehdit olarak değerlendirilebilecek unsurlar tespit edilmiştir. Bu hususlar Tablo 21’de gösterilmiştir.

Tablo 33: GZFT Analizi

| GÜÇLÜ YÖNLER | |
|---|---|
| 1-Özel eğitime ihtiyaç duyan bireylerin uygun eğitim imkanı bulması | 12- Okul aile birliklerinin varlığı |
| 2- Okula ulaşımın kolay olması | 13- Köklü bir geçmişe dayanan kültür ve bilgi birikimi |
| 3- Fırsat eşitliğinin üst seviyede olması | 14- Ulusal ve uluslararası proje hazırlama ve yürütme yetkinliği gelişmiş insan kaynağı |
| 4-Tecrübeli öğretmen ve idarecilerimizin olması | 15- Bilgi ve iletişim teknolojilerinin eğitim ve öğretim süreçlerinde etkin kullanımı |
| 5- Okuma kültürüne sahip olmamız | 16- Öğretmen başına düşen öğrenci sayısının istenen seviyede olması |
| 6- Rehberlik servisinin etkin çalışması | 17-Okul ve kurumlarda güvenlik, sağlık ve hijyen koşullarının yeterlilik düzeyi, |
| 7- Sosyal ve sportif etkinlikler | |
| 8- Yeniliğe, gelişime ve takım çalışmasına yatkın insan kaynağı | |
| 9- Çalışanlar arası bilgi paylaşımı ve iş birliği | |
| 10- Yöneticilerin bilgi paylaşımına ve iş birliğine açıklığı, | |
| 11-Yöneticilerin katılımı desteklemeleri | |

ZAYIF YÖNLERİMİZ

- 1- Bilimsel faaliyetlerin yeterlilik düzeyi
- 2- Yabancı dil eğitiminin yeterlilik düzeyi
- 3- Yabancı dil öğretim programlarının tek tipte olması
- 4- İlköğretimde çocukların düşünsel, duygusal ve fiziksel becerilerini geliştirecek ortamların eksikliği
- 5- Öğrencilerin gelişimlerini izleneceği bütünsel bir değerlendirme sisteminin olmaması

FIRSATLAR

- | | |
|---|--|
| 1- Okulumuzun merkezde olması | 7- Gelişen teknolojilerin eğitimde kullanılabilirliğinin artması |
| 2-Mezunlardan yararlanma | 8- Öğretmen arzının yeterli olması |
| 3-İnternet destekli sınıflar | 9- Üst politika belgelerinde eğitimin öncelikli alan olarak yer alması |
| 4-Okulun üniversitelerle işbirliğini sağlayacak velilerin bulunması | 10- Hayırseverlerin eğitim ve öğretime katkı sağlaması |
| 5-Okul dışı kurumlarla işbirliğinin kolay olması | |
| 6- Ailelerin eğitim ve öğretimin kalitesinin artırılmasına yönelik istekli olması | |

TEHDİTLER

| | |
|--|---|
| 1- Parçalanmış aile çocuklarının sayısının çok olması | 5- Eğitim ve öğretimin finansmanında yerel yönetimlerin katkısının yetersiz olması |
| 2- Metropol yaşamından dolayı velilerin çocuklara zaman ayıramaması | 6- Gelişen ve değişen teknolojiye uygun donatım maliyetinin yüksek olması |
| 3- Bakanlık bütçesinin okul ve kurumların ihtiyaçlarını karşılayacak düzeyde olmaması | 7- Bireylerde oluşan teknoloji bağımlılığı |
| 4- Toplumda kitap okuma, spor yapma, sanatsal ve kültürel faaliyetlerde bulunma alışkanlığının yetersiz olması | 8- İnternet ortamında oluşan bilgi kirliliği, doğru ve güvenilir bilgiyi ayırt etme güçlüğü |

Tespitler ve İhtiyaçların Belirlenmesi

Tespitler ve sorun alanları önceki bölümlerde verilen durum analizi aşamalarında öne çıkan, durum analizini özetleyebilecek türde ifadelerden oluşmaktadır. İhtiyaçlar ise bu tespitler ve sorun alanları dikkate alındığında ortaya çıkan ihtiyaçları ve gelişim alanlarını ortaya koymaktadır. Bölümün durum analizinden geleceğe yönelime geçişi sağlayan bir bağlantı olarak düşünülebilir.

Geleceğe Yönelim

Misyon, Vizyon ve Temel Değerler

Okulumuzun Misyonu

Misyon kurumun yönünü belirleyen, açık, özlü, gerçekçi, değerleri ve kurumun inançlarını yansıtan, hizmet verenler için bir taahhüt gösteren, ilham veren ve eylem odaklı bir kavramdır. Misyon, stratejilerin temellerini oluşturarak uygulanmasına yardımcı olur. Stratejik planlama kurumların misyonu çerçevesinde yapılır.

Misyonumuz.

Aklın bilimin ışığında çalışan, üreten, öz değerlerini öğrenip yaşama koşan, bir dünya insanı yetiştirme

Okulumuzun Vizyonu

Vizyon bildirimini, stratejik planın kapsadığı zaman diliminin de ötesinde, uzun vadede okulumuzun gerçekleştirmek istediklerini ve ulaşmak istediği yeri yansıtacak bir şekilde hedefini belirler. Vizyon gelecekte ulaşılmak istenen durumun, varılmak istenen noktanın resmini ifade etmektedir.

Vizyonumuz:

Okulumuzda Temel Eğitimi yaşamın başarılı bir örnekleme haline getirmek,

Okulumuzun Temel Deęerleri

Temel deęerler, kurumun gemiřini, kltrn, paylařılan inan ve felsefesini ve ahlaki ilkelerini yansıtır. Temel deęerler, kuruluřların davranıř ve geleceęine etki eder ve kurumun faaliyet alanlarını, deęerlerini, alıřanları tarafından paylařılan dřnme ve davranıř biimini, kurumun yapmak veya olmak istedikleri konulara ierik kazandırır. Ayrıca kurumu bu deęerleri ile birlikte dięer kurumlardan farklılařtıran zelliklerini belirtir. Temel deęerler kapsam ierisindeki iřlerin yapılacak iřlerin ve alınacak olan kararlar hakkında yol gsterir.

Temel Deęerlerimiz:

Okulumuzun amacı, đrencilerimiz; Atatrk İlke ve İnkılaplarına baęlı, Cumhuriyetine sahip ıkan, Trke'yi doęru kullanan, Kltrel deęerlerine saygılı, yeniliklere ve nerilere aık, yaratıcı, dřleyen, bugn ve geleceęi planlayabilen, ekip alıřmasına nem veren, milli deęerleri yařamasını bilen, inanlara saygılı, ahlaklı, sorumluluk sahibi bilinli bireyler yetiřtirmektir.

Hizmet sunduęumuz ailelerimizin ve đrencilerimizin isteklerini, ihtiyalarını belirleyip, bunları karřılamaya alıřırız.

Anayasaya ve Temel Eęitim Kurumları Ynetmelięine uygun, Toplam Kalite Ynetimi felsefesini benimsemiř ve bu doęrultuda eęitim đretim veren bir okul.

STRATEJİK AMAÇ, HEDEF, GÖSTERGE VE EYLEMLER

Stratejik Amaç 1

Yönetim ve öğrenme etkinliklerinin izlenmesi, değerlendirilmesi ve geliştirilmesi amacıyla veriye dayalı yönetim yapısına geçilecektir.

- Okul genelinde yönetim ve öğrenme etkinliklerinin izlenmesi, değerlendirilmesi ve geliştirilmesi için okul bazında veriye dayalı planlama ve yönetim sistemine geçilecektir.

Eğitimin baştan sona sağlıklı bir şekilde yönetilebilmesi amacıyla hem geçmiş kararlara yönelik objektif değerlendirmeler hem de geleceğe yönelik gerçekçi planlar yapılacaktır. Bunun için de okul stratejik planı ile alınan kararlar birbirleriyle ilişkilendirilmesi, sürekli değişen koşullara göre yapılandırılması ve sebep sonuç ilişkisi açısından anlamlandırılması gerekmektedir.

Böylece okul performanslarından öğretmenlerin mesleki gelişim ihtiyaçlarının belirlenmesine, müfredatın etkinliğinin ölçülmesinden fiziki kapasite ve personel ihtiyaçlarının analizine ve hatta öğrencilerin bireysel performanslarına yönelik kararlar verilebilmesine kadar tüm süreçlerin değerlendirilmesi ve gerekli tedbirlerin zamanında alınması mümkün olacaktır.

SH 1.1. Okul bazında veriye dayalı yönetim sistemine geçilecektir.

PG 1.1.a. Okul stratejik planları ile yıllık okul gelişim planlarının izlenmesi ve uygulanması için ekipler kurulması

| Amaç (A1) | Yönetim ve öğrenme etkinliklerinin izlenmesi, değerlendirilmesi ve geliştirilmesi amacıyla veriye dayalı yönetim yapısına geçilecektir. | | | | | | | | |
|-------------------------|---|------------------|-------|--------|-------|-------|-------|----------------|---------------|
| Hedef (H 1.1) | Okul bazında veriye dayalı yönetim sistemine geçilecektir. | | | | | | | | |
| Performans Göstergeleri | Hedefe Etkisi (%) | Başlangıç Değeri | 1.Yıl | 2.Yıl | 3.Yıl | 4.Yıl | 5.Yıl | İzleme Sıklığı | Rapor Sıklığı |
| PG1.1.a | 50 | - | A1 | A2, A3 | A4 | A5 | A5 | 6 Ay | 12 Ay |

| | |
|--------------------------------------|--|
| Koordinatör Birim | Strateji Planlama Ekibi |
| İş Birliği Yapılacak Birimler | AR-GE Ekibi, Fiziki Ortam Geliştirme Ekibi |
| Riskler | -Okul planlarının ortak amaca hizmet edecek şekilde tek bir formatta olmaması, |
| Stratejiler | -Okulların stratejik planları ile buna bağlı yıllık gelişim planları oluşturulacaktır, |
| Maliyet Tahmini | |
| Tespitler | -Planların izlenmesi için bir sistemin olmaması, |
| İhtiyaçlar | - Okul planlarının izlenmesine yönelik ekipler kurulması, |

Stratejik Amaç 2

Tüm alanlarda öğrencilerimizin her düzeydeki yeterliliklerinin belirlenmesi, izlenmesi ve desteklenmesi için etkin bir ölçme ve değerlendirme sistemi kurulacaktır.

- Çocuklarımızın her ders ve düzeyde yeterliliklerinin belirlenmesi, izlenmesi ve desteklenmesi için “Yeterlilik Temelli Değerlendirme Sistemi” uygulanacaktır..
- Çocuklarımızın izlenmesi, değerlendirilmesi, geliştirilmesi ve yönlendirilmesi amacıyla her çocuk için bir e-portfolyo oluşturulacaktır.
- Belirlenecek olan sınıf düzeylerinde sistemin ve alınan kararların işleyişini öğrencilerin akademik çıktıları üzerinden görmek amacıyla herhangi bir notlandırma olmaksızın “Öğrenci Başarı İzleme Araştırması” yapılacaktır.

İyi bir ölçme değerlendirme sisteminin sorumluluğu, her çocuğa olabileceğinin en iyisi olma yolculuğunda yapabilirliklerini anlamlandırarak, bunu artırmakla sorumlu tüm paydaşlara, doğru ve anlamlı kararlar alabilmeleri için destek olmaktır. Ölçme değerlendirme teknik bir konu olmanın ötesinde nasıl bir insan yetiştirmek istendiği, benimsenen eğitim felsefesi ve hedefleri ile ilişkilidir. Neyin, nasıl ve hangi amaçla ölçüldüğüne ilişkin verilecek her türlü cevabın merkezinde çocuğun tüm yönleriyle gelişimi ve mutluluğu yer alır. Öğrenci gelişim verileri üzerinden; okulun, öğretmen ve okul yöneticisinin değerlendirmesinin yapılabileceği bir ölçme ve değerlendirme çerçevesi oluşturulacaktır.

Bu bağlamda, günümüzde etkili eğitim sistemlerinin de kullandığı, öğrencilerin yapabilirliklerinin tanımlanarak net bir şekilde ortaya konulduğu “Yeterlilik Temelli Ölçme Değerlendirme Sistemi”, Bakanlığın olduğu gibi okulumuzun da önemli araçlarından biri olacaktır. Standart belirleme çalışmalarına da kılavuzluk edecek bu sistemde, yapılacak uygulamalar sonucunda yeterlilik seviyeleri dağılımlarının eğitim sistemi, okul, sınıf ve öğrenci bağlamında belirlenmesi mümkün olacaktır. Bununla beraber, bu sistem dönemsel performans hedeflerinin ve yıllık okul gelişim planlarının tanımlanmasını ve takibini kolaylaştıracaktır.

Bu modeller aynı zamanda her bir öğrenci için kişiselleştirilmiş deneyimler sunarak, çocukların kendi öğrenme süreçlerini kontrol edebilmelerini ve öğrenme sorumluluğu almalarını sağlayacaktır.

Dünyadaki tüm eğitim sistemlerinde olan, yeterlilik belirlemeye ve seçmeye ilişkin sınav sistemlerinin varlığı amaçları, içeriği ve soru tiplerine bağlı olarak ortaya çıkan yararlar göre hayat bulur. Sınav sistemlerine ilişkin bu yapı ülkelerin eğitim sistemleri ile bütünleşik ve ilişkilidir. Bu bağlamda öğrenmenin iyileştirilmesine yönelik eylemlerimizle birlikte eğitim sistemimizdeki tüm sınavlar, amacı, içeriği, soru tiplerine bağlı yapısı ve sağlayacağı yarar bağlamında yeniden düzenlenecektir. Akıl yürütme, eleştirel düşünme, yorumlama, tahmin etme ve benzeri zihinsel becerilerin sınanması öne çıkacaktır. Bilgi depolamak, formül ezberlemek gibi işlemlere ihtiyacın kalmadığı bir yaklaşım sergilenecektir.

SH 2.1. Eğitim kalitesinin artırılması için ölçme ve değerlendirme yöntemleri etkinleştirilecektir.

PG 2.1.a. Süreç ve sonuç odaklı bütünleşik bir ölçme değerlendirme sisteminin kurulması

PG 2.1.b. Öğrenci başarısı izleme araştırmasının belirlenen periyotlarda yapılması

PG 2.1.c. E-Portfolyo sisteminin oluşturulması

| | | | | | | | | | |
|--------------------------------|--|-------------------------|--------------|--------------|--------------|--------------|--------------|-----------------------|----------------------|
| Amaç (A2) | Tüm alanlarda, öğrencilerimizin her düzeydeki yeterliliklerinin belirlenmesi, izlenmesi ve desteklenmesi için etkin bir ölçme ve değerlendirme sistemi kurulacaktır. | | | | | | | | |
| Hedef (H2.1) | Eğitim kalitesinin artırılması için ölçme ve değerlendirme yöntemleri etkinleştirilecektir. | | | | | | | | |
| Performans Göstergeleri | Hedefe Etkisi (%) | Başlangıç Değeri | 1.Yıl | 2.Yıl | 3.Yıl | 4.Yıl | 5.Yıl | İzleme Sıklığı | Rapor Sıklığı |

| | | | | | | | | | |
|--------------------------------------|--|----|--------|----|----|----|----|------|-------|
| PG2.1.a | 40 | A1 | A1, A2 | A3 | A4 | A5 | A5 | 6 Ay | 12 Ay |
| PG2.1.b | 30 | A3 | A4 | A5 | A5 | A5 | A5 | 6 Ay | 12 Ay |
| PG2.1.c | 30 | A1 | A2 | A3 | A4 | A5 | A5 | 6 Ay | 12 Ay |
| Koordinatör Birim | Ölçme, Değerlendirme Ekibi | | | | | | | | |
| İş Birliği Yapılacak Birimler | Sosyal Etkinlikler Ekibi, Ödüllendirme ve Davranış Değiştirme Ekibi | | | | | | | | |
| Riskler | - Süreç ve sonuç odaklı bütünlük bir ölçme değerlendirme sisteminin olmaması, - Öğrenci başarısı kriterlerinin belirlenmemiş olması. | | | | | | | | |
| Stratejiler | - Öğrenci başarısı temel kriterleri katılımcı yöntemlerle belirlenecektir, - Öğrenci başarısı izleme araştırması objektif yöntemlerle yapılacaktır. | | | | | | | | |
| Maliyet Tahmini | | | | | | | | | |
| Tespitler | -Öğrenciler için başarı kriterlerinin belirli olmaması, -Etkin bir öğrenci izleme sisteminin olmaması, | | | | | | | | |
| İhtiyaçlar | - Öğrenci başarısı izleme amacıyla araştırma altyapısının kurulması, - Öğretmenlerin alternatif eğitim yöntem ve teknikleri konusunda eğitime alınmaları, - Süreç ve sonuç odaklı bir ölçme değerlendirme sistemi için yazılım altyapısının oluşturulması. | | | | | | | | |

SH 2.2. Öğrencilerin sosyal, kültürel ve sportif etkinlikleri izlenecektir.

PG 2.2.a. Bilimsel, kültürel, sanatsal ve sportif alanlarda yapılan faaliyetlerin izlenmesine yönelik ekip yapılandırılması

PG 2.2.b. Bir eğitim ve öğretim döneminde bilimsel, kültürel, sanatsal ve sportif alanlarda en az bir faaliyete katılan öğrenci oranı (%)

PG 2.2.c. Kurum ve kuruluşlar tarafından düzenlenen sanatsal, bilimsel, kültürel ve sportif faaliyetlere katılan öğrenci oranının izlenmesi için ekip kurulması

PG 2.2.d. Öğrenci başına okunan kitap sayısı

| | | | | | | | | | |
|--------------------------------------|---|-------------------------|--------------|--------------|--------------|--------------|--------------|-----------------------|----------------------|
| Amaç (A2) | Tüm alanlarda ve eğitim kademelerinde, öğrencilerimizin her düzeydeki yeterliliklerinin belirlenmesi, izlenmesi ve desteklenmesi için etkin bir ölçme ve değerlendirme sistemi kurulacaktır. | | | | | | | | |
| Hedef (H2.2) | Öğrencilerin sosyal, kültürel ve sportif etkinlikleri izlenecektir. | | | | | | | | |
| Performans Göstergeleri | Hedefe Etkisi (%) | Başlangıç Değeri | 1.Yıl | 2.Yıl | 3.Yıl | 4.Yıl | 5.Yıl | İzleme Sıklığı | Rapor Sıklığı |
| PG2.2.a | 20 | A1 | A2 | A3 | A4 | A5 | A5 | 6 Ay | 12 Ay |
| PG2.2.b | 10 | %78,29 | %82,58 | %87 | %92 | %96 | %100 | 6 Ay | 12 Ay |
| PG2.2.c | 20 | -- | A1 | A2 | A3, A4 | A5 | A5 | 6 Ay | 12 Ay |
| PG2.2.d | 10 | 23 | 24 | 25 | 25 | 26 | 27 | 6 Ay | 12 Ay |
| Koordinatör Birim | Sosyal Etkinlikler Ekibi | | | | | | | | |
| İş Birliği Yapılacak Birimler | Çevre ile İlişkiler ve İletişim Ekibi, Ölçme Değerlendirme Ekibi | | | | | | | | |
| Riskler | <ul style="list-style-type: none"> - Öğrencilerin bilimsel, kültürel, sportif ve sanatsal faaliyetlerinin tanımlarının net olmaması, - Öğrencilerin bilimsel, kültürel, sportif ve sanatsal faaliyetlerinin izlenmesinin zor olması, | | | | | | | | |
| Stratejiler | <ul style="list-style-type: none"> - Öğrencilerin bilimsel, kültürel, sportif ve sanatsal faaliyetlere katılımını izleyecek bir ekip kurulacak ve veliler tarafından sağlanan imkânlarla öğrencilerin bilimsel, kültürel, sportif ve sanatsal alanlardaki faaliyetlere katılımları ekip tarafından izlenecektir, -Öğrencilerin bilimsel, kültürel, sportif ve sanatsal faaliyetlere katılım düzeyleri artırılabilecektir. | | | | | | | | |
| Maliyet Tahmini | | | | | | | | | |
| Tespitler | <ul style="list-style-type: none"> - Bilimsel, kültürel, sportif ve sanatsal faaliyetlere ilişkin tanımlamaların yetersiz olması, - Öğrencilerin bilimsel, kültürel, sportif ve sanatsal faaliyetlere katılımının düşük olması, - Veliler ve bazı öğretmenlerde öğrencilerin akademik başarılarının çok ön planda tutulması. | | | | | | | | |
| İhtiyaçlar | <ul style="list-style-type: none"> - Öğrencilerin bilimsel, kültürel, sportif ve sanatsal faaliyetlerinin izlenmesi amacıyla araştırma altyapısının kurulması, - Veli ve öğretmenlere yönelik olarak öğrencilerin bilimsel, kültürel, sportif ve sanatsal faaliyetlere katılımı yönünde farkındalık çalışmaları yürütülmesi. | | | | | | | | |

SH 2.3. Yeterlilik temelli ölçme değerlendirme yapılacaktır.

PG 2.4.a. ABİDE 4 temel altı ve temel yeterlilik düzeylerindeki toplam öğrenci oranı

| | | | | | | |
|--------------------------------------|---|-----------------------|-------------|-------------|-----------------------|----------------------|
| Amaç (A2) | Tüm alanlarda ve eğitim kademelerinde, öğrencilerimizin her düzeydeki yeterliliklerinin belirlenmesi, izlenmesi ve desteklenmesi için etkin bir ölçme ve değerlendirme sistemi kurulacaktır. | | | | | |
| Hedef (H2.4) | Yeterlilik temelli ölçme değerlendirme yapılacaktır. | | | | | |
| Performans Göstergeleri | Hedefe Etkisi (%) | 2018 (Tahmini) | 2020 | 2022 | İzleme Sıklığı | Rapor Sıklığı |
| PG 2.4.a | Türkçe | 30 | 25 | 20 | Uygulama dönemleri | Uygulama dönemleri |
| | Matematik | 60 | 55 | 45 | | |
| | Fen Bilimleri | 20 | 18 | 15 | | |
| | Sosyal Bilgiler | 30 | 25 | 20 | | |
| Performans Göstergeleri | Hedefe Etkisi (%) | 2020 | | 2022 | İzleme Sıklığı | Rapor Sıklığı |
| PG 2.4.b | 4. Sınıf Matematik | 38 | | 38 | Uygulama dönemleri | Uygulama dönemleri |
| | 4. Sınıf Fen Bilimleri | 38 | | | | |
| Koordinatör Birim | Ölçme Değerlendirme Ekibi | | | | | |
| İş Birliği Yapılacak Birimler | Materyal Geliştirme Ekibi, AR-GE Ekibi | | | | | |
| Riskler | - Yeterlilik temelli ölçme ve değerlendirme uygulamalarında yeterli bilgi ve tecrübeye sahip olunmaması, - Öğrencilerin mevcut durumda yeterlilik temelli ölçme uygulamalarına alışkın olmaması, - Öğretmenlerin yeterlilik temelli ölçme uygulamaları konusunda tecrübesiz olması, - Öğrencilerin PISA, TIMSS ve ABİDE gibi sınavların kendilerine herhangi bir etkisi (karne notu vb.) olmayacağını düşünmeleri. | | | | | |
| Stratejiler | - Müfredatın konu alanları bazında yeterlilik tanımlamalarına uygunluğu sağlanacaktır, - Yeterlilik temelli ölçme ve değerlendirme uygulamalarının geliştirilerek etkin şekilde yürütülmesi sağlanacaktır, | | | | | |

| | |
|------------------------|--|
| | - Yeterlilik temelli ölçme uygulamalarında süreklilik ve standart sağlanacaktır. |
| Maliyet Tahmini | |
| Tespitler | - Öğrenciler ve öğretmenlerin yeterlilik temelli ölçme ve değerlendirme uygulamaları konusunda yeterli bilgi ve tecrübeye sahip olmaması, - Yeterlilik temelli ölçme ve değerlendirme uygulamalarının sürekli ve standart olarak yürütülmemesi, - Öğretmen, öğrenci ve velilerin yeterlilik temelli ölçme ve izleme sınavlarına neden ihtiyaç duyulduğu ve eğitim sistemine katkıları konusunda yeterince bilgi sahibi olmaması. |
| İhtiyaçlar | -Müfredatın konu alanları bazında yeterlilik temelli olarak tanımlanması, - Yeterlilik temelli ölçme uygulamaları için ölçme araçlarının geliştirilmesi, - Yeterlilik temelli ölçme ve değerlendirme uygulamalarında standardın sağlanması, - PISA, TIMSS ve ulusal izleme sınavlarında çoktan seçmeli soruların yanında açık uçlu sorular da kullanıldığı için öğrencilerin açık uçlu sorularla daha çok karşılaşması. |

Stratejik Amaç 3

Öğrencilerin mizaç, ilgi ve yeteneklerine uygun eğitimi alabilmelerine imkân veren işlevsel bir psikolojik danışmanlık ve rehberlik yapılanması kurulacaktır.

- *Kariyer Rehberliği Sistemi kurularak çocukların kendilerini ve meslekleri tanıma süreçleri yapılandırılacaktır.*

Millî Eğitim Sistemi'nde ve eş zamanlı olarak okulumuzda çocukların mizaç, ilgi ve yeteneklerine uygun eğitim alabilmelerine imkân veren bir sistem oluşturma çalışmaları kapsamında işlevsel bir Rehberlik yapılanması kurulacaktır.

Hâlen tüm öğrenciler için işlevsel bir yönlendirme mekanizmasının mevcut olmaması bunu gerektirmektedir. Rehberlik hizmetlerinin yeniden yapılandırılması sürecinde rehber öğretmenlerin sistem içindeki rolleri diğer eğitim çalışanlarıyla bütünleşik hâle gelecektir. Rehber öğretmenlerin çalışma koşullarının iyileştirilmesi önem verilmesi gereken bir diğer konudur.

SH3.1. Rehberlik hizmetleri ihtiyaçlara yönelik olarak yeniden yapılandırılacaktır.

PG 3.1.a. Kariyer rehberlik sisteminin yapılandırılması

PG 3.1.b. Rehberlik öğretmenlerinden bir yılda mesleki gelişime yönelik hizmet içi eğitime katılanların oranı (%)

| Amaç (A3) | Öğrencilerin mizaç, ilgi ve yeteneklerine uygun eğitimi alabilmelerine imkân veren işlevsel bir psikolojik danışmanlık ve rehberlik yapılanması kurulacaktır. | | | | | | | | |
|--------------------------------------|---|------------------|-------|-------|-------|-------|-------|----------------|---------------|
| Hedef (H3.1) | Psikolojik danışmanlık ve rehberlik hizmetleri ihtiyaçlara yönelik olarak yeniden yapılandırılacaktır. | | | | | | | | |
| Performans Göstergeleri | Hedefe Etkisi (%) | Başlangıç Değeri | 1.Yıl | 2.Yıl | 3.Yıl | 4.Yıl | 5.Yıl | İzleme Sıklığı | Rapor Sıklığı |
| PG 3.1.a | 80 | - | A1 | A2 | A3 | A4 | A5 | 6 Ay | 12 Ay |
| PG 3.1.b | 20 | %33 | %35 | %37 | %40 | %42 | %45 | 6 Ay | 12 Ay |
| Koordinatör Birim | Ödüllendirme ve Davranış Geliştirme Ekibi | | | | | | | | |
| İş Birliği Yapılacak Birimler | Özel Eğitim Farkındalık Ekibi | | | | | | | | |
| Riskler | - Erken yaşlarda kariyer yönlendirmelerinin olumsuz etkileri, - RAM ve okul iş birliklerinde yaşanabilecek sıkıntılar, - Veli beklentilerinin olumsuz etkileri. | | | | | | | | |
| Stratejiler | - Kariyer rehberliği sistemi yapılandırılacak ve tüm öğretim kademeleri düzeyinde çocukların kendini tanıyarak profilini oluşturması | | | | | | | | |
| Maliyet Tahmini | | | | | | | | | |
| Tespitler | - RAM ve okullar arasında yeterli düzeyde iş birliği olmaması, - Kariyer rehberlik sistemlerinde mezunlara ilişkin izlemelerin yetersiz kalması, | | | | | | | | |
| İhtiyaçlar | - Mezunları da kapsama alacak etkin bir kariyer rehberlik sisteminin kurulması, | | | | | | | | |

Stratejik Amaç 4

Özel eğitim ihtiyacı olan öğrencilerimizi akranlarından soyutlamayan ve birlikte yaşama kültürünü güçlendiren eğitimde adalet temelli yaklaşım modeli geliştirilecektir.

- Özel eğitim ihtiyacı olan çocuklarımıza özel eğitim hizmetinin yayılımı için farkındalık oluşturulacaktır.

Eğitimde adalet temelli bir yaklaşımı güçlendirmek için özel eğitim ihtiyacı olan bireylerin hakkına sahip çıkmak önceliğimizdir. Bu doğrultuda özel eğitim ihtiyacı olan bireyleri akranlarından soyutlamayan, birlikte yaşama kültürünü daha fazla destekleyen özel bir bakışı, eğitim sistemimizde kurgulamak ve etkinliğini sağlamak son derece önemlidir.

Okulumuzca gerekli tanılamların yapılmasının ardından öncelikle kaynaştırma/bütünleştirme uygulamaları yoluyla eğitimin imkânları ve iyileştirilmesi konusunda çalışmalar yürütülecektir.

SH 4.1. Özel eğitime ihtiyacı olan öğrencilere yönelik hizmetlerin kalitesi artırılabacaktır.

PG 4.1.a. Kaynaştırma/bütünleştirme uygulamaları ile ilgili hizmet içi eğitim verilen öğretmen sayısı

| Amaç (A4) | Özel eğitim ihtiyacı olan bireyleri akranlarından soyutlamayan ve birlikte yaşama kültürünü güçlendiren eğitimde adalet temelli yaklaşım modeli geliştirilecektir. | | | | | | | | |
|-------------------------------|--|------------------|-------|-------|-------|-------|-------|----------------|---------------|
| Hedef (H4.1) | Özel eğitime ihtiyacı olan öğrencilere yönelik hizmetlerin kalitesi artırılabacaktır. | | | | | | | | |
| Performans Göstergeleri | Hedef Etkisi (%) | Başlangıç Değeri | 1.Yıl | 2.Yıl | 3.Yıl | 4.Yıl | 5.Yıl | İzleme Sıklığı | Rapor Sıklığı |
| PG 4.1.a | 60 | 15 | 17 | 20 | 22 | 25 | 30 | 6 Ay | 12 Ay |
| Koordinatör Birim | Özel Eğitim Farkındalık Ekibi, | | | | | | | | |
| İş Birliği Yapılacak Birimler | Ödüllendirme ve Davranış Geliştirme Ekibi | | | | | | | | |
| Riskler | - Öğrencilerin eğitsel değerlendirme ve tanılamlarında alan taramasının yetersiz olabilmesi, - Özel eğitim konusunda öğretmenlerin ve velilerin toplumsal bilgi ve farkındalığın az olması - Kaynaştırma, bütünleştirme uygulamaları yoluyla eğitimin farkındalığın yeterli olmaması ve yardımcı personel yetersizliği | | | | | | | | |

| | |
|------------------------|---|
| Stratejiler | - Özel eğitime ihtiyaç duyan öğrencilerimizin başarı kriterleri katılımcı yöntemlerle belirlenecek ve öğrenci başarıları izleme çalışmaları yapılacaktır. - Okulların engelli öğrencilerimizin kullanımına uygun hale getirilmesi sağlanacaktır. - Kaynaştırma ve bütünleştirme yoluyla eğitimin niteliği artırılacaktır. |
| Maliyet Tahmini | |
| Tespitler | - Kaynaştırma, bütünleştirme uygulamaları yoluyla eğitim hakkında yeterli düzeyde bilgi sahibi olunmaması |
| İhtiyaçlar | - Özel teşebbüs ile yerel yönetimlerin desteklerinin artırılması için çeşitli teşviklerin sağlanması. |

Stratejik Amaç 5

Ülkemizin kalkınmasında önemli bir kaynak niteliğinde bulunan özel yetenekli öğrencilerimiz, akranlarından ayrıştırmadan doğalarına uygun bir eğitim yöntemi ile desteklenecektir.

- *Özel yeteneklilere yönelik okul ve eğitim sistemindeki uygulamalar gözden geçirilecektir.*

Bilim, sanat, spor ve benzeri alanlardaki özel yetenekli çocuklarımızın yeteneklerine uygun bir eğitim içeriği ve ortamı sunmak Millî Eğitim Bakanlığının öncelikli politikaları arasındadır. Bu noktada özel yetenekli çocuklarımızı akranlarından ayrıştırmadan, doğalarına uygun bir eğitim yöntemi belirlemek amaçlanmaktadır.

SH 5.1. Özel yeteneklilere yönelik öğrenme ortamları, ders yapıları ve materyalleri geliştirilecektir.

PG 5.1.a. Özel yeteneklilere yönelik açılan destek eğitim odalarına katılan öğrenci sayısı

PG 5.1.b. İleri öğrenme ortamları için örnek model geliştirilmesi

| | |
|---------------------|--|
| Amaç (A5) | Ülkemizin kalkınmasında önemli bir kaynak niteliğinde bulunan özel yetenekli öğrencilerimiz, akranlarından ayrıştırmadan doğalarına uygun bir eğitim yöntemi ile desteklenecektir. |
| Hedef (H5.1) | Özel yeteneklilere yönelik öğrenme ortamları, ders yapıları ve materyalleri geliştirilecektir. |

| Performans Göstergeleri | Hedefe Etkisi (%) | Başlangıç Değeri | 1.Yıl | 2.Yıl | 3.Yıl | 4.Yıl | 5.Yıl | İzleme Sıklığı | Rapor Sıklığı |
|--------------------------------------|--|------------------|-------|-------|-------|-------|-------|----------------|---------------|
| PG5.1.a | 40 | 0 | 2 | 3 | 4 | 5 | 6 | 6 Ay | 12 Ay |
| PG5.1.b | 40 | - | A1 | A2 | A3 | A4 | A5 | 6 Ay | 12 Ay |
| Koordinatör Birim | Özel Eğitim Farkındalık Ekibi | | | | | | | | |
| İş Birliği Yapılacak Birimler | Materyal Geliştirme Ekibi, Çevre ile İlişkiler ve İletişim Ekibi | | | | | | | | |
| Riskler | <ul style="list-style-type: none"> - Özel yeteneklilere yönelik öğrenme ortamları, ders yapıları ve materyallerinin geliştirme çalışmalarının maliyetli olması, - Özel yeteneklilere yönelik öğrenme ortamları, ders yapıları ve materyallerinin geliştirilmesinde özel teşebbüsün katkısının az olması, - Özel yeteneklilerin eğitimine ilişkin toplumsal duyarlılığın az olması. | | | | | | | | |
| Stratejiler | -İleri öğrenme ortamları için materyal ve model geliştirme çalışmaları yapılacaktır, | | | | | | | | |
| Maliyet Tahmini | | | | | | | | | |
| Tespitler | <ul style="list-style-type: none"> - Özel yeteneklilere yönelik öğrenme ortamları, ders yapıları ve materyallerinin geliştirme çalışmalarının yetersiz olması, - Özel yeteneklilere yönelik öğrenme ortamları, ders yapıları ve materyallerinin geliştirilmesinde özel teşebbüsün katkısının az olması. | | | | | | | | |
| İhtiyaçlar | <ul style="list-style-type: none"> - Özel yeteneklilere yönelik öğrenme ortamları, ders yapıları ve materyallerinin geliştirilmesinde özel teşebbüsün katkılarının artırılması için iş birliği ve protokoller yapılması, - Özel yeteneklilere yönelik öğrenme ortamları, ders yapıları ve materyallerinin geliştirme çalışmaları için örnek ülkelerin incelenmesi, - Okullarda tasarım ve beceri atölyelerinin kurulması. | | | | | | | | |

Stratejik Amaç 6

Öğrencilerin yaş ve gereksinimlerini dikkate alan beceri temelli yabancı dil yeterlilikleri sistemine geçilecektir.

- İngilizce öğrenimi çevrimiçi ve mobil teknolojilerle desteklenecektir.
- İngilizce öğreniminde erken çocukluk için etkileşimli, oyun temelli öğretim materyalleri ve teknikleri kullanılacaktır.
- İngilizce öğreniminde öğretim kademelerindeki çocukların özellikleri dikkate alınarak kullanılan yöntemler çeşitlendirilecektir.

Öğrenci dil yeterliliğini, haftalık ders saatlerinden ziyade yaş grupları bazında kullanılan yöntemler belirlemektedir

Bu yüzden oyun temelli, etkileşimli öğretim materyalleri kullanılacaktır.

SH 6.1. Yabancı dil eğitimi, seviyeye göre uyarlanacaktır.

PG 6.1.a. Yabancı dil öğretim programlarının seviye temelinde güncellenmesi

PG 6.1.b. Yabancı dil dersi yılsonu puan ortalaması

| Amaç (A6) | Öğrencilerin yaş, okul türü ve programlarına göre gereksinimlerini dikkate alan beceri temelli yabancı dil yeterlilikleri sistemine geçilecektir. | | | | | | | | |
|-------------------------------|--|------------------|-------|-------|-------|-------|-------|----------------|---------------|
| Hedef (H6.1) | Ülke genelinde yabancı dil eğitimi, seviye ve okul türlerine göre uyarlanacaktır. | | | | | | | | |
| Performans Göstergeleri | Hedefe Etkisi (%) | Başlangıç Değeri | 1.Yıl | 2.Yıl | 3.Yıl | 4.Yıl | 5.Yıl | İzleme Sıklığı | Rapor Sıklığı |
| PG 6.1.a. | 80 | - | A1 | A2 | A3 | A4 | A5 | 6 Ay | 12 Ay |
| PG 6.2.b. | 20 | 69 | 70 | 71 | 73 | 75 | 80 | 6 Ay | 12 Ay |
| Koordinatör Birim | AR-GE Ekibi | | | | | | | | |
| İş Birliği Yapılacak Birimler | Materyal Geliştirme Ekibi, Ölçme Değerlendirme Ekibi | | | | | | | | |
| Riskler | - Öğrencilerin yabancı dil öğrenme stillerinin birbirinden farklı olması, - Yabancı dil eğitiminin disiplinler arası yaklaşımla verilmesi konusunda öğretmenlerin yeterli tecrübeye sahip olmaması, | | | | | | | | |
| Stratejiler | - Yabancı dil eğitimi öğrenci merkezli bir yaklaşımla, öğrencilerin bilişsel düzeyleri ile öğretim kademelerine uygun olarak yapılandırılacaktır. - İngilizce Günü Etkinlikleri ile öğrencilerin yabancı dili kullanımlarını farklı alanlara aktarmaları sağlanacaktır. | | | | | | | | |
| Maliyet Tahmini | | | | | | | | | |
| Tespitler | - Öğrencilerin yabancı dil becerilerini farklı alanlarda kullanmasını sağlayan yaklaşımın olmaması, - Yabancı dil eğitiminin öğrencilerin bireysel farklılıkları ile öğretim kademelerini dikkate almayan tek tip bir yaklaşımla yapılması, | | | | | | | | |
| İhtiyaçlar | - Yabancı dil eğitim metodolojisi ve sisteminin değiştirilmesi, | | | | | | | | |

SH 6.2. Yeni kaynaklar ile öğrencilerin İngilizce konuşulan dünyayı deneyimlemesi sağlanacak ve dijital içerikler geliştirilecektir.

PG 6.2.a. Uluslararası hareketlilik programlarına ve projelerine katılan öğrenci sayısı

PG 6.2.b. Yabancı dil eğitimine yönelik geliştirilen dijital içerik sayısı

PG 6.2.c. Yabancı dil eğitimi kapsamında gerçekleştirilen etkinlik sayısı

| Amaç (A6) | Yeni kaynaklar ile öğrencilerin İngilizce konuşulan dünyayı deneyimlemesi sağlanacak ve dijital içerikler geliştirilecektir. | | | | | | | | |
|-------------------------------|--|------------------|-------|-------|-------|-------|-------|----------------|---------------|
| Hedef (H6.2) | Yeni kaynaklar ile öğrencilerin İngilizce konuşulan dünyayı deneyimlemesi sağlanacaktır. | | | | | | | | |
| Performans Göstergeleri | Hedefe Etkisi (%) | Başlangıç Değeri | 1.Yıl | 2.Yıl | 3.Yıl | 4.Yıl | 5.Yıl | İzleme Sıklığı | Rapor Sıklığı |
| PG6.2.a. | 40 | | | | | | | 6 Ay | 12 Ay |
| PG6.2.b. | 30 | | | | | | | 6 Ay | 12 Ay |
| PG6.2.c. | 30 | 8 | 10 | 12 | 14 | 16 | 20 | 6 Ay | 12 Ay |
| Koordinatör Birim | Materyal Geliştirme Ekibi | | | | | | | | |
| İş Birliği Yapılacak Birimler | AR-GE Ekibi | | | | | | | | |
| Riskler | - Uluslararası hareketlilik programlarının kontenjan ve kapsamının yetersiz olması, - Yurtdışında yabancı dil eğitimini destekleyici programların maliyetlerinin yüksek olması, - Yabancı dil eğitimine ilişkin dijital içeriklerin teminine yönelik maliyetlerin yüksek olması. | | | | | | | | |
| Stratejiler | - Eğitim Bilişim Ağı (EBA) üzerindeki içerik havuzunu takip ederek ulusal ve uluslararası yayıncılardan yenilikçi dijital kaynaklar temin edilecektir, - Uluslararası hareketlilik programları konusunda farkındalık oluşturulacak ve katılım teşvik edilecektir, - Öğrencilerin, yaşayan yabancı dile ulaşmaları, çevrimiçi yazma ve tartışma etkinliklerini yapabilmeleri ortamlar oluşturulacaktır. | | | | | | | | |
| Maliyet Tahmini | | | | | | | | | |
| Tespitler | - Uluslararası hareketlilik programlarına yönelik yapılan başvuruların yetersiz olması, - Öğrencilerin yabancı dil eğitimine destek olacak dijital içeriklerin ve platformların yetersiz olması. | | | | | | | | |
| İhtiyaçlar | - Öğrencilerin yabancı dil bilgisinin tespitine yönelik araştırma altyapısının kurulması, - Yabancı dil eğitimine yönelik dijital içeriklerin ve platformların geliştirilmesi, - Uluslararası hareketlilik programlarına yönelik farkındalığın artırılması. | | | | | | | | |

Stratejik Amaç 7

Öğrenme süreçlerini destekleyen dijital içerik ve beceri destekli dönüşüm ile tüm öğrenci ve öğretmenimizin eşit öğrenme ve öğretme fırsatlarını yakalamaları ve öğrenmenin sınıf duvarlarını aşması sağlanacaktır.

- *MEB'nin Dijital eğitim ve öğretim materyallerini belli kalite standartlarında kullanıma sunacağı Ulusal Dijital İçerik Arşivi takip edilecektir..*
- *Öğrenmede dijital ortam ve materyallerinin kullanım yaygınlığına bağlı olarak bu ortamlardaki öğrenmeyi ölçmek ve değerlendirmek üzere araçlar geliştirilecektir.*

Öğrencilerin çevrelerinde gördükleri sorunlara matematik, fen bilimleri, sosyal bilimler ve güzel sanatlar gibi çeşitli disiplinlerle harmanlayarak erken yaşlardan itibaren yenilikçi çözümler geliştirme farkındalığı ve becerisi kazanması gelişmiş ülke eğitim sistemlerinin temel hedeflerinden biri hâline gelmiştir. Türkiye'de öğrenme süreçlerinde teknoloji desteği konusunda bilhassa alt yapı anlamında ciddi çalışmalar gerçekleştirilmiştir. Altyapı çalışmaları önümüzdeki dönemde hızını kesmeden devam edecek ve tüm okullarımızın teknolojik imkânları daha da iyileştirilecektir. İlerleyen süreçte içerik ve nitelik yönelimli bir bakış açısıyla, çocuklarımızın bilişim teknolojilerini çevrimiçi ve çevrimdışı ortamlarda “üretim”, “sorunlara çözüm geliştirme” ve “hayallerini hayata geçirme” aracı olarak kullanmaları hedeflenmektedir.

Öğrenme materyallerinin doğası öğrenenlerin doğasıyla uyumlu olmak zorundadır. Günümüzde çocukların öğrenmeyle ilişkisi pasif bir dinleyici olmanın ötesindedir. Öğrenme onlar için kendi meraklarını takip ederken katılımcı olmayı, deneyimlemeyi ve sorgulamayı gerektiren bir süreçtir. Yalnızca basılı materyallerle sınıf içinde ya da dışında günümüz öğrenme ihtiyaçlarını karşılamak neredeyse imkânsızdır. Sınıf içinde öğretmenler, sorgulamaya, tasarımsal düşünmeye, kavramsal öğrenmeye yönelik, bireysel ya da grup çalışmasına uygun ortamlar oluşturmak durumundadır. Bu ortamların oluşturulabilmesi için dijital içerikler bir araç olarak kullanılacaktır.

Dijital içerikler, pedagojik yaklaşımı kuvvetli, kavramsal derinliği önde tutan, konu bütünlüğü taşıyan, yüksek etkileşimli materyalleri ifade eder. Gerçek yaşamla bağlantılı bu içerikler, fiziksel ortamda gerçekleştirilmesi zor olan interaktif deneyler, soyut kavramların görselleştirildiği canlandırmalar, simülasyonlar, çoklu disiplinlerin harmanlanmasını gerektiren büyük projelerin yaşatılacağı oyunlar ve tüm bunların değerlendirme amacıyla kullanıldığı yeni nesil ölçme materyalleridir. Bu içeriklerin kullanımıyla, öğrencilerin öğrenme motivasyonlarının artırılması, ölçme değerlendirmenin çoktan seçmeli testler yerine öğrenim sürecinde ortaya konulan günlük yaşam deneyimleri üzerinden yapılması ve öğrencilerin ihtiyaç hissederek bilgi ve beceriye ulaşması hedeflenmektedir. Burada amaçlanan Türkiye'nin her yerinde yaşayan öğrenci ve öğretmenlerin eşit öğrenme ve öğretme fırsatlarına kavuşması ve öğrenmenin sınıf duvarlarını aşmasıdır.

Ayrıca teknolojinin öğrenme amaçlı kullanımının arttırılarak zararlı internet kullanımının en aza indirilmesi hedeflenmektedir.

SH 7.1. Dijital içerik ve becerilerin öğrenciler tarafından takibi sağlanacaktır.

PG 7.1.a. EBA Ders Portalı aylık ortalama tekil ziyaretçi sayısı

PG 7.1.b. EBA Ders Portalı kullanıcı başına aylık ortalama sistemde kalma süresi (dk)

| | | | | | | | | | |
|--------------------------------------|--|-------------------------|--------------|--------------|--------------|--------------|--------------|-----------------------|----------------------|
| Amaç (A7) | Öğrenme süreçlerini destekleyen dijital içerik ve beceri destekli dönüşüm ile ülkemizin her yerinde yaşayan öğrenci ve öğretmenlerimizin eşit öğrenme ve öğretme fırsatlarını yakalamaları ve öğrenmenin sınıf duvarlarını aşması sağlanacaktır. | | | | | | | | |
| Hedef (H7.1) | Dijital içerik ve becerilerin gelişmesi için ekosistem kurulacaktır. | | | | | | | | |
| Performans Göstergeleri | Hedefe Etkisi (%) | Başlangıç Değeri | 1.Yıl | 2.Yıl | 3.Yıl | 4.Yıl | 5.Yıl | İzleme Sıklığı | Rapor Sıklığı |
| PG7.1.a | 30 | 25 | 35 | 45 | 55 | 65 | 75 | 6 Ay | 12 Ay |
| PG 7.1.b | 30 | 200 | 250 | 300 | 350 | 400 | 500 | 6 Ay | 12 Ay |
| Koordinatör Birim | Fiziki Ortam Geliştirme Ekibi | | | | | | | | |
| İş Birliği Yapılacak Birimler | MGE, AR-GE | | | | | | | | |
| Riskler | - Dijital eğitim içeriklerinin kapsamının geniş olmasından dolayı takibindeki güçlükler, - Dijital ortamda çocukları ve gençleri olumsuz etkileyen içeriklere ilişkin önlemlerin yetersizliği, - Dijital araç ve gereçlerin genellikle ithalata bağımlı olması, | | | | | | | | |
| Stratejiler | - Dijital içerikler kullanılarak kişiselleştirilmiş öğrenme deneyimlerinin yaşanabildiği ortamlar hazırlanacaktır. - Güvenli internet, siber güvenlik, siber zorbalık ve veri güvenliği gibi kavramlar Rehberlik Servisi aracılığıyla işlenecektir. | | | | | | | | |
| Maliyet Tahmini | | | | | | | | | |
| Tespitler | - Öğrencilerin ve araştırmacıların kullanacağı dijital içerik arşivinin bulunmaması, - EBA eğitim portalinin kapsamının yeterli görülmemesi, - Dijital ortamlarda eğitime ilişkin içeriklerin belirli bir yapıya kavuşturulamaması. - Güvenli internet, siber zorbalık ve veri güvenliği kavramlarına ilişkin toplumsal farkındalık düzeyinin düşük olması, | | | | | | | | |

İhtiyaçlar

- Öğrenci ve öğretmenlerin çağın gerekliliklerine uygun biçimde dijital yetkinliklere sahip yeterli bireyler olması,
- Öğrenci ve öğretmenlere zengin öğrenme ortamları oluşturulması,
- Eğitim dijital arşivinin oluşturulması için gerekli altyapı,
- Eğitim dijital içeriklerinin geliştirilmesi ve standart geliştirilmesi için ilgili personelin eğitimi ve sertifikasyonu,
- Eğitim dijital içerikleri için ilgili kurum ve kuruluşlarla iş birliği.

Stratejik Amaç 8

Öğrencilerimizin bilişsel, duygusal ve fiziksel olarak çok boyutlu gelişimini önemseyen, bilimsel düşünme, tutum ve değerleri içselleştirebilecekleri bir temel eğitim yapısına geçilecektir.

- Okulun ve çocukların kendi mahallesinin bir parçası olarak geliştirilmesi gereği için kayıt bölgelerinde okul spor kulüpleri kurulacaktır.
- İlkokul çocuklarının gelişimsel özellikleri dikkate alınarak tenefüs süreleri artırılabilecektir.
- Türkçenin korunması ve geliştirilmesi temel eğitimin omurgası olarak ele alınacaktır.
- İlkokul kademesinin amaçları dikkate alınarak, çocukların değerlendirilmesi not yerine beceri temelli etkinlikler doğrultusunda yapılandırılacaktır.

Okul öncesi eğitimden yükseköğretime kadar eğitimin tüm kademelerinde 2023 Türkiye vizyonunu gerçekleştirecek insan kaynağının yetiştirilmesi görevi ve sorumluluğu Millî Eğitim Bakanlığının olduğu kadar tüm eğitim paydaşlarının omuzlarındadır. Bu çerçevede, 2023 Türkiye'sini inşa etme sürecinde olan ülkemiz her alanda olduğu gibi eğitim alanında da büyük ve önemli hedefler belirlemiş durumdadır. Bu hedefleri gerçekleştirme noktasında en öncelikli görevler ilkökul ve ortaokullara düşmektedir. İlkokul ve ortaokul, öğrencilerin akademik hayatının temellerinin atıldığı ve eğitim sisteminin ilk basamağını oluşturan dönemdir. Ayrıca bu dönemde verilen eğitimde tüm öğrencilere kazandırılmak istenen ortak bilgi, beceri ve tutumlar yer almaktadır. Bu nedenle bu yıllarda verilen eğitimin kaliteli olmasının önemi yadsınamaz.

Öğrenme ekosistemi içerisinde çocukların anın farkında oluşlarını sağlayacak ve geleceğin gerekliliklerine yönelik bilinç ve farkındalık geliştirmek temel eğitimde kademelerinde öncelikli olacaktır. Çocuklarımızın bilişsel, duygusal, psiko-motor gelişimleri çok boyutlu olarak

önemlenecektir. Her çocuk kendi okul ortamından başlayarak, üretebilmeyi, doğayı, kültürü tanıyacak ve aktif uygulayıcı olması sağlanacaktır. Öğrenme ortamları gündelik yaşamın getirilerini kapsayacaktır. Tüm çocuklarımızın bilimsel düşünme, tutum ve değerleri kademelerine uygun olarak içselleştirebilecekleri, uygulama ve deneyimlemeye dayalı bir eğitim müfredatı anlayışı temel alınacaktır.

Okulumuzun Türkçe, matematik ve kültür-sanat-spor ekseninde şekillenmesi için çalışmalar yürütülecektir. Öğrencilerin Türkçenin inceliklerini tanımalarına katkı sağlayan, Türkçeyi özenli ve bilinçli biçimde kullanmalarını destekleyen bir öğrenme-öğretme süreci hayata geçirilecektir. Tüm bu beklentiler 21. yüzyıl becerileri ile tutarlı olacak, uluslararası araştırma ve standartlar da göz ardı etmeyecektir.

Eğitim, yaşam boyu devam eden bir süreç ve çocuk gelişimi bütüncül olarak ele alındığında eğitim ve öğretim yalnızca ders saatleriyle kısıtlanmayacaktır. Okulun gerçek hayatın bir parçası olması, eğitsel süreçlerin ders saatlerinde olduğu kadar ders saatleri dışında da gerçekleştirilmesiyle mümkündür. Tüm yaşam alanları ile okul bir bütün olarak düşünülecektir.

SH 8.1. İlkokul ve ortaokullarda okullaşma oranları artırılarak okullar gelişimsel açıdan yeniden yapılandırılacaktır.

PG 8.1.a. 20 gün ve üzeri devamsız öğrenci oranı (%)

| | | | | | | | | | |
|--------------------------------|---|-------------------------|--------------|--------------|--------------|--------------|--------------|-----------------------|----------------------|
| Amaç (A8) | Öğrencilerimizin bilişsel, duygusal ve fiziksel olarak çok boyutlu gelişimini önemseyen, bilimsel düşünme, tutum ve değerleri içselleştirebilecekleri bir temel eğitim yapısına geçilecektir. | | | | | | | | |
| Hedef (H8.1) | Okullaşma oranları artırılarak okullar gelişimsel açıdan yeniden yapılandırılacaktır. | | | | | | | | |
| Performans Göstergeleri | Hedefe Etkisi (%) | Başlangıç Değeri | 1.Yıl | 2.Yıl | 3.Yıl | 4.Yıl | 5.Yıl | İzleme Sıklığı | Rapor Sıklığı |
| PG8.1.a | 20 | %10 | %9 | %8 | %7 | %5 | %0 | 6 Ay | 12 Ay |

| | |
|--------------------------------------|---|
| Koordinatör Birim | Ödüllendirme ve Davranış Değişirme Ekibi |
| İş Birliği Yapılacak Birimler | Sosyal Etkinlik Ekibi |
| Riskler | <ul style="list-style-type: none"> - Kademeler arası geçişlerde uygulanan sınav yöntemlerinin aileleri gelişim temelli değerlendirme anlayışından uzaklaştırması, - Mevcut okulların imkân ve olanakları, - Öğrenci ve öğretmenlerin klasik ölçme ve değerlendirme anlayışıyla yetişmiş olması ve gelişim temelli değerlendirme konusunda deneyim eksikliği. |
| Stratejiler | <ul style="list-style-type: none"> - Eğitim etkinlikleri, süreleri ve ortamları çocukların ihtiyaç, ilgi, yetenek ve mizaçlarına uygun olarak iyileştirilecek, öğrencilerin devamsızlık yapmasına sebep olan faktörler araştırılarak bunların öğrencilerin üzerindeki olumsuz etkisini azaltacak çalışmalar yapılacaktır. - Çocukların izlenmesi ve değerlendirilmesinde gelişimsel yaklaşımlar benimsenecek ve çok yönlü bir değerlendirme sistemi kurulacaktır. |
| Maliyet Tahmini | |
| Tespitler | <ul style="list-style-type: none"> - Müfredat, eğitim etkinlikleri ve ders sürelerinin öğrencilerin gelişim özelliklerine uygun olarak güncelleme ihtiyacı, - Öğrencilerin ders dışında öğrenme etkinliklerini destekleyecek yenilikçi ve yaratıcı düşünme becerilerini geliştirecek fırsatların yetersiz olması. |
| İhtiyaçlar | <ul style="list-style-type: none"> - Çocukların düşünsel, duygusal ve fiziksel ihtiyaçlarını destekleyen Tasarım-Beceri Atölyelerinin kurulması, - Ders, tenffüs ve serbest etkinlik sürelerinin yeniden düzenlenmesi, - Müfredatın çocuğun gelişimsel özelliklerine göre güncellenmesi, |

SH 8.2. Temel eğitimde yenilikçi uygulamalara imkân sağlanacaktır.

PG 8.2.a.Eđitim kayıt b6lgelerinde kurulan okul spor kul6plerinden yararlanana 6đrenci oranı (%)

| | | | | | | | | | |
|--------------------------------------|---|-------------------------|--------------|--------------|--------------|--------------|--------------|-----------------------|----------------------|
| Amaç (A8) | 6đrencilerimizin bilişsel, duygusal ve fiziksel olarak çok boyutlu gelişimini önemseyen, bilimsel düşünme, tutum ve değerleri içselleştirebilecekleri bir temel eğitim yapısına geçilecektir. | | | | | | | | |
| Hedef (H8.2) | Temel eğitimde yenilikçi uygulamalara imkân sağlanacaktır. | | | | | | | | |
| Performans Göstergeleri | Hedefe Etkisi (%) | Başlangıç Deđeri | 1.Yıl | 2.Yıl | 3.Yıl | 4.Yıl | 5.Yıl | İzleme Sıklığı | Rapor Sıklığı |
| PG 8.2.a | 100 | 0 | %2 | %3 | %4 | %6 | %8 | 6 Ay | 12 Ay |
| Koordinat6r Birim | Sosyal Etkinlik Ekibi | | | | | | | | |
| İş Birliđi Yapılacak Birimler | Çevre ile İlişkiler ve İletişim Ekibi | | | | | | | | |
| Riskler | <ul style="list-style-type: none">- Okul dışı imkânların oluşturulmasında ilgili kurum ve kuruluşların yeterli desteđi göstermemesi,- Yaz dönemlerinde açılan spor faaliyetlerine yeterli talebin olmaması,- 6đrencilerin sosyal girişimcilik konusundaki isteksizliđi ve öğretmenlerin bu konudaki bilgi eksikliđi. | | | | | | | | |
| Stratejiler | <ul style="list-style-type: none">- Okulların mevcut fiziki ortamları çocukların kültürel gelişimini destekleyecek şekilde geliştirilecek ve okulların çevresindeki kültür kuruluşları arasındaki iş birliđi artırılacaktır,- Çocuklar yetenekli oldukları farklı alanlarda geliştirilecek, bunu sağlamaya yönelik bilimsel, sportif ve kültürel gelişim fırsatları oluşturulacaktır,- Ödev verme uygulamaları 6đrencilerin gelişimini destekleyecek ve çağın koşullarına uygun olacak şekilde yeniden yapılandırılacaktır. | | | | | | | | |
| Maliyet Tahmini | | | | | | | | | |
| Tespitler | <ul style="list-style-type: none">- Okulların çevresinde bulunan ve 6đrencilerin gelişimine katkı sağlayacak kurum ve kuruluşlarla yeterince etkileşim içinde olmaması,- 6đrenme etkinliklerinde 6đrencilerin toplumsal kültürümüze yönelik kazanımları yeterince edinmemesi,-Çocukların yetenekli oldukları alanda gelişimlerini destekleyecek işbirlikleri ve imkânların yeterli düzeyde olmaması,- Okul bahçelerinin 6đrencilerin sosyal ve kültürel gelişimini destekleyici nitelikte olmaması. | | | | | | | | |

İhtiyaçlar

- İlgili kurum ve kuruluşlarla iş birliği çalışmaları,
- Okul bahçelerinin öğrencilerin çok yönlü gelişimini destekleyecek şekilde tasarlanması,
- Derslerin ve ders dışı etkinliklerin kültürel kazanımlarla desteklenmesi,
- Okul spor kulüpleri ve bölgesel değişim programları için finansman sağlanması.

Stratejik Amaç 9

Bireylerin iş ve yaşam kalitelerini yükseltmek amacıyla hayat boyu öğrenme katılım ve tamamlama oranları artırılacaktır.

- 21. yüzyıl becerileri arasında yer alan okuryazarlıklara ilişkin farkındalık ve beceri eğitimleri düzenlenecektir.

Hayat boyu öğrenme, hızla değişen sosyal ve kültürel hayattaki değişimlere ve istihdam koşullarına yönelik çağın ihtiyaçlarının karşılanması için gündeme gelen kavramlardan biri olmuştur. Dünya toplumları ve ekonomiler dijitalleşmenin getirdiği yeniliklerle sürekli değişim halindedir. Günümüz mesleklerinin pek çoğu bundan on yıl önce bilinmemekteydi. AB komisyonunun Beyaz Kitap'ta da ifade ettiği üzere bugün ilkokula başlayan çocukların gelecekte çalışacakları işler şu an için bilinmemektedir. Bu da beceri geliştirme için hayat boyu öğrenmenin önemini ortaya koymaktadır.

Bu doğrultuda 21. yüzyılın becerileri için toplumsal sorun alanlarıyla birlikte bireysel ve mesleki gelişime yönelik farkındalık ve yetkinlik kazanılmasına dair etkinlikler düzenlenecektir. İçinde bulunduğumuz yüzyılda örgün eğitim kurumlarını ve bu kurumlarda geçirilen zamanı aşan öğrenme talebi doğmaktadır. Her öğrenme yolculuğu, öğrenmeye erişimle başlar ve bu adım en zor adım olabilir. İnsanların hayat boyu öğrenmenin önemi konusunda bilgi sahibi olmasını sağlamak ve öğrenmeyi hayat boyu uygulanabilir bir faaliyet haline getirebilecek imkânlar sunmak gerekmektedir.

Ülkemizde geçici koruma altında bulunan yabancıların çocuklarının eğitim ve öğretime erişim imkânları sağlamak da bu imkânları sağlamanın bir yoludur. Türkiye, 2011 yılından bu yana başta Suriye vatandaşları olmak üzere farklı ülkelerden 4 milyonu aşkın sığınmacıyı misafir etmektedir. MEB'nin dolayısıyla okulumuzun temel hedefi, geçici koruma altındaki tüm çocukların eğitime erişimini sağlamak ve onların Türk öğrencilerle aynı şartlarda ve kalitede öğrenim görmelerini temin etmektir.

Yapılan tüm bu faaliyetlerin izlemesi için temel gösterge hayat boyu öğrenmeye katılım oranını artırmaktır.

SH 9.1. Hayat boyu öğrenme programlarının niteliği ile toplumun bu programlara erişimi artırılacaktır.

PG 9.1.c. Hayat boyu öğrenme kurslarından yararlanma oranı (0-14 yaş) (%)

PG 9.1.d. Hayat boyu öğrenme kurslarından yararlanma oranı (15+ yaş) (%)

| Amaç (A9) | Bireylerin iş ve yaşam kalitelerini yükseltmek amacıyla hayat boyu öğrenme katılım ve tamamlama oranları artırılacaktır. | | | | | | | | |
|-------------------------------|---|------------------|-------|-------|-------|-------|-------|----------------|---------------|
| Hedef (H9.1) | Hayat boyu öğrenme programlarının niteliği ile toplumun bu programlara erişimi artırılacaktır. | | | | | | | | |
| Performans Göstergeleri | Hedefe Etkisi (%) | Başlangıç Değeri | 1.Yıl | 2.Yıl | 3.Yıl | 4.Yıl | 5.Yıl | İzleme Sıklığı | Rapor Sıklığı |
| PG9.1.a | 10 | | | | | | | 6 Ay | 12 Ay |
| PG9.1.b | 10 | | | | | | | 6 Ay | 12 Ay |
| Koordinatör Birim | Fiziki Ortam Geliştirme Ekibi | | | | | | | | |
| İş Birliği Yapılacak Birimler | Ölçme ve Değerlendirme Ekibi, Stratejik Planlama Ekibi | | | | | | | | |
| Riskler | -Toplumda hayat boyu öğrenme faaliyetlerine ilişkin talebin yüksek olmaması, -Bireylerin hayat boyu öğrenmenin kapsamı konusunda yeterli farkındalığa sahip olmaması, -Hayat boyu öğrenme kapsamında katılım sağlanan kursların bireylerin mesleki kariyerlerinde dikkate alınmaması. | | | | | | | | |
| Stratejiler | -Önceki öğrenmelerin tanınmasına yönelik çalışmalar yürütülecektir, | | | | | | | | |
| Maliyet Tahmini | | | | | | | | | |
| Tespitler | -Bireylerin hayat boyu öğrenme kapsamında verilen kurslara katılım oranlarının az olması, | | | | | | | | |
| İhtiyaçlar | - -Hayat boyu öğrenme süreçlerine yönelik toplumsal farkındalığa ilişkin çalışmalar yapılması | | | | | | | | |

Maliyetlendirme

Okulumuz 2019-2023 Stratejik Planı'nın maliyetlendirilmesi sürecindeki temel gaye, stratejik amaç, hedef ve eylemlerin gerektirdiği maliyetlerin ortaya konulması suretiyle politika tercihlerinin ve karar alma sürecinin rasyonelleştirilmesine katkıda bulunmaktır. Bu sayede, stratejik plan ile bütçe arasındaki bağlantı güçlendirilecek ve harcamaların önceliklendirilme süreci iyileştirilecektir.

Bu temel gayeden hareketle planın tahmini maliyetlendirilmesi şu şekilde yapılmıştır:

- Hedeflere ilişkin eylemler durum analizi çalışmaları sonuçlarından hareketle birimlerin katılımlarıyla tespit edilmiştir,
- Okulumuza kira gelirleri ile okul aile birliklerinin katkıları hesaplanmıştır,
- Eylemlere ilişkin tahmini maliyetler belirlenmiştir,
- Eylem maliyetlerinden hareketle hedef maliyetleri belirlenmiştir,
- Hedef maliyetlerinden yola çıkılarak amaç maliyetleri belirlenmiş ve amaç maliyetlerinden de stratejik plan maliyeti belirlenmiştir.

Kira gelirlerimiz ve okul aile birliklerinin yıllık artışları ve eğilimleri dikkate alındığında Okulumuz 2019-2023 Stratejik Planı'nda yer alan stratejik amaçların gerçekleştirilebilmesi için tabloda da belirtildiği üzere beş yıllık süre için tahmini TL'lik kaynağın elde edileceği düşünülmektedir.

Tablo 34: Kaynak Tablosu

| KAYNAK TABLOSU | 2019 | 2020 | 2021 | 2022 | 2023 | TOPLAM |
|-----------------------|------|------|------|------|------|--------|
| <i>KİRA GELİRLERİ</i> | | | | | | |
| OKUL AİLE BİR. | | | | | | |
| TOPLAM | | | | | | |

Bu kaynağın dağılım oranlarına bakıldığında %35'inin okulumuz kira gelirleri , %65'inin ise okul aile birliklerinin katkısı olduğu görülmekte, okulumuza Genel Bütçeden katkı sağlanmadığı dolayısıyla eğitime ayrılan kaynakların artırılması için finansman çeşitliliğinin sağlanması ve bunların genel bütçesine oranını artırmasına yönelik çalışmalara ağırlık vermesi gerekmektedir. 2019-2023 stratejik plan döneminde bu husus

Bakanlığımızın öncelikleri arasına alınmıştır. Okulumuzun 2019-2023 stratejik planında 9 tane stratejik amaç yer almaktadır. Plan dönemi amaç maliyetlerine ilişkin alttaki tabloda ayrıntılı bilgiye yer verilmiştir.

Tablo 35: Stratejik Amaç Maliyet Tablosu

| AMAÇ | 2019 | 2020 | 2021 | 2022 | 2023 | TOPLAM MALİYET |
|-----------|------|------|------|------|------|----------------|
| S. AMAÇ 1 | | | | | | |
| S. AMAÇ 2 | | | | | | |
| S. AMAÇ 3 | | | | | | |
| S. AMAÇ 4 | | | | | | |
| S. AMAÇ 5 | | | | | | |
| S. AMAÇ 6 | | | | | | |
| S. AMAÇ 7 | | | | | | |
| S. AMAÇ 8 | | | | | | |
| S. AMAÇ 9 | | | | | | |
| TOPLAM | | | | | | |

Bakanlığımız stratejik planında 13 tane hedef bulunmaktadır. Söz konusu hedeflere ilişkin bütçe dağılımları 5 yıllık olarak alttaki tabloda belirtilmiştir.

Tablo 36: Hedef Maliyet Tablosu

| AMAÇ | HEDEF | 2019 | 2020 | 2021 | 2022 | 2023 | TOPLAM MALİYET |
|--------|-----------|------|------|------|------|------|----------------|
| AMAÇ 1 | HEDEF 1.1 | | | | | | |

| | | | | | | | |
|-----------|-----------|--|--|--|--|--|--|
| AMAÇ 2 | HEDEF 2.1 | | | | | | |
| AMAÇ 2 | HEDEF 2.2 | | | | | | |
| AMAÇ 2 | HEDEF 2.3 | | | | | | |
| AMAÇ 3 | HEDEF 3.1 | | | | | | |
| AMAÇ 4 | HEDEF 4.1 | | | | | | |
| AMAÇ 5 | HEDEF 5.1 | | | | | | |
| AMAÇ 6 | HEDEF 6.1 | | | | | | |
| AMAÇ 6 | HEDEF 6.2 | | | | | | |
| AMAÇ 7 | HEDEF 7.1 | | | | | | |
| AMAÇ 8 | HEDEF 8.1 | | | | | | |
| AMAÇ 8 | HEDEF 8.2 | | | | | | |
| S. AMAÇ 9 | HEDEF 9.1 | | | | | | |
| TOPLAM | | | | | | | |

Görüldüğü üzere son yılın gelir ve giderlerinde yaşanan artıştan hareketle hazırlanan beş yıllık maliyetlendirme sonucunda okulumuzun tahmini olarak- TL'lik bir harcama yapacağı düşünülmektedir.

İzleme ve Değerlendirme

İnci Şener İlkokulu 2019-2023 Stratejik Planı İzleme ve Değerlendirme Modeli

Stratejik planlarda yer alan amaç ve hedeflere ulaşma durumlarının tespiti ve bu yolla stratejik planlardaki amaç ve hedeflerin gerçekleştirilebilmesi için gerekli tedbirlerin alınması izleme ve değerlendirme ile mümkün olmaktadır. İzleme, stratejik plan uygulamasının sistematik olarak takip edilmesi ve raporlanmasıdır. Değerlendirme ise, uygulama sonuçlarının amaç ve hedeflere kıyasla ölçülmesi ve söz konusu amaç ve hedeflerin tutarlılık ve uygunluğunun analizidir.

İnci Şener İlkokulu 2019-2023 Stratejik Planı'nın izlenmesi ve değerlendirilmesi uygulamaları, oluşturulan ekipler tarafından 6 aylık ve 1 yıllık izleme değerlendirme tabloları ile yürütülecektir. İzleme ve değerlendirme sürecine yön verecek temel ilkeler şunlardır:

- Katılımcılık
- Tutarlılık
- Hesap verebilirlik
- Bilimsellik
- Saydamlık
- Nesnellik

İdarelerin kurumsal yapılarının kendine has farklılıkları izleme ve değerlendirme süreçlerinin de farklılaşmasını beraberinde getirmektedir. Eğitim idarelerinin ana unsurunun, girdi ve çıktılarının insan oluşu, ürünlerinin değerinin kısa vadede belirlenememesine ve insan unsurundan kaynaklı değişkenliğin ve belirsizliğin fazla olmasına yol açmaktadır. Bu durumda sadece nicel yöntemlerle yürütülecek izleme ve değerlendirmelerin eğitsel olgu ve durumları açıklamada yetersiz kalabilmesi söz konusudur. Nicel yöntemlerin yanında veya onlara alternatif olarak nitel yöntemlerin de uygulanmasının daha zengin ve geniş bir bakış açısı sunabileceği belirtilebilir.

Belirtilen temel ilkeler ve veri analiz yöntemleri doğrultusunda birlikte İnci Şener İlkokulu 2019-2023 Stratejik Planı İzleme ve Değerlendirme Modeli'nin çerçevesini;

1. Performans göstergeleri ve stratejiler bazında gerçekleşme durumlarının belirlenmesi,
2. Performans göstergelerinin gerçekleşme durumlarının hedeflerle kıyaslanması,
3. Stratejiler kapsamında yürütülen faaliyetlerin okul faaliyet alanlarına dağılımının belirlenmesi,
4. Sonuçların raporlanması ve paydaşlarla paylaşımı,
5. Hedeflerden sapmaların nedenlerinin araştırılması,
6. Alternatiflerin ve çözüm önerilerinin geliştirilmesi , süreçleri oluşturmaktadır.

İnci Şener İlkokulu Stratejik Plan İzleme ve Değerlendirme Tablosu

Stratejik Plan izleme ve değerlendirme sürecinde hızlı ve güvenli veri akışını mümkün kılmak, mükerrerliği önlemek ve katılımı artırarak amacıyla Stratejik Plan İzleme ve Değerlendirme oluşturulan planlama ekipleri tarafından yapılacaktır.

Birim Sorumlulukları

Bakanlık birimlerine hedef koordinatörlüğü ve sorumluluğu görevleri verilmiş ve gösterge kartları ile alttaki tabloda tanımlanmıştır. Bunun yanı sıra hedeflerin gerçekleştirilebilmesi için eylem planı hazırlanmış ve eylem sorumluları da ayrıca belirlenmiştir.

Birimlerin 2019-2023 stratejik plan dönemindeki hedef koordinatörlüğü ve sorumluluklarına ilişkin bilgi alttaki tabloda verilmiştir.

| | 1.1 | 2.1 | 2.2 | 2.3 | 3.1 | 4.1 | 5.1 | 6.1 | 6.2 | 7.1 | 8.1 | 8.2 | 9.1 |
|---|-----|-----|-----|-----|-----|-----|-----|-----|-----|-----|-----|-----|-----|
| KOORDİNATÖR EKİP | | | | | | | | | | | | | |
| Çevre ile İlişkiler ve İletişim Ekibi | | | S | | | | S | | | | | S | |
| Fiziki Ortam Geliştirme Ekibi | S | | | | | | | | | K | S | | K |
| Sosyal Etkinlikler Ekibi | | S | K | | | | | | | | S | K | |
| Materyal Geliştirme Ekibi | | S | | S | | | S | S | K | S | | | |
| Ölçme Değerlendirme Ekibi | | S | | S | | | | | | | S | | S |
| Özel Eğitim Farkındalık Ekibi | | | | | S | K | K | | | | | | |
| AR-GE Ekibi | S | | | S | | | | K | S | S | | | |
| Ödüllendirme ve Davranış Değiştirme Ekibi | | K | S | K | K | S | | S | | | K | | |
| Stratejik Planlama Ekibi | K | | | | | | | | | | | | S |

Performans Göstergeleri Bilgileri

Performans göstergelerinin izlenmesinde standartlaşmanın sağlanması ve güvenilirliğin temin edilmesi önemli bir konudur. Bu sebeple performans göstergelerinin kimlik kartı olarak nitelendirilebilecek “Performans Göstergesi Kartı” geliştirilmesi uygulaması yürütülmüştür. Bakanlığa özgü geliştirilen performans göstergesi kartı ile her bir performans göstergesinin veri kaynağı, analitik çerçevesi, kapsamı, veri temin dönemi, ilişkili olduğu stratejiler, sorumlu birim gibi birçok bilgi kayıt altına alınmıştır. Bu yolla performans göstergelerine ilişkin izleme verilerinin güvenilirliğinin ve karşılaştırılabilirliğinin güvence altına alınması sağlanmıştır. Gösterge kartlarının birleştirilmesi ile de hedef kartları oluşturulmuştur.

Gösterge kartlarında belirtilen kavramsal çerçeve, tanım, hesaplama yöntemi gibi göstereye ilişkin temel bilgiler plan ekinde “Gösterge Bilgi Tablosu” olarak yer verilmiştir.